

**T.C.**  
**EDREMİT KAYMAKAMLIĐI**  
**ATATÜRK İLKOKULU MÜDÜRLÜĐÜ**



**ATATÜRK İLKOKULU**  
**2024-2028 STRATEJİK PLANI**

T.C.

**EDREMİT KAYMAKAMLIĐI  
ATATÜRK İLKOKULU MÜDÜRLÜĐÜ**



**2024-2028  
Stratejik Plan**

**DURUM ANALİZİ**

**ATATÜRK İLKOKULU  
VAN**



“Eđitim, kltr ve bilgi aydınlıęa aılan en geniř penceredir. Eđitimidir ki bir milleti; ya hr, bađımsız, řanlı, yksek bir topluluk halinde yařatır; ya da esaret ve sefalete terk eder. En byk savař cahillięe karřı yapılan savařtır.”

*Mustafa Kemal ATATRK*

*M. Atatrk*

## Okulun Mevcut Durumu

### Okul Künyesi

Okulumuzun temel girdilerine ilişkin bilgiler altta yer alan okul künyesine ilişkin tabloda yer almaktadır.  
Tablo 9: Atatürk İlkokulu Temel Bilgiler Tablosu- Okul Künyesi

İli: VAN		İlçesi: EDREMİT			
Adres:	GÖLKAŞI MAHALLESİ GÖLKAŞI CADDESİ NO:5 EDREMİT/VAN	Coğrafi Konum (link):	38°21'04.9"N 43°12'10.3"E		
Telefon Numarası:	0 (538) 018 32 30	Faks Numarası:			
e- Posta Adresi:	740784@meb.k12.tr	Web sayfası adresi:	<a href="http://edremitaturk65.meb.k12.tr">http://edremitaturk65.meb.k12.tr</a>		
Kurum Kodu:	740784	Öğretim Şekli:	Normal Eğitim		
Okulun Hizmete Giriş Tarihi : 2011-2012 Eğitim Öğretim Yılı		Toplam Çalışan Sayısı	65		
Öğrenci Sayısı:	Kız	41	Öğretmen Sayısı	Kadın	4
	Erkek	30		Erkek	4
	Toplam	71		Toplam	5
Derslik Başına Düşen Öğrenci Sayısı		:14	Şube Başına Düşen Öğrenci Sayısı		:14
Öğretmen Başına Düşen Öğrenci Sayısı		:14	Şube Başına 30'dan Fazla Öğrencisi Olan Şube Sayısı		:0

## Kaymakam Sunuşu



### SUNUŞ

Türkiye Yüzyılına girerken ülkemizi, dünyada hızlı bir biçimde yaşamaya devam eden ekonomik ve yapısal dönüşüm sürecinde daha ileriye taşıma azim ve kararlılığı içindeyiz. Yeni dünya düzeni beraberinde küreselleşme ve rekabet anlayışını getirmiştir. Biz de bu anlayıştan geri kalmamak için bireyin, toplumun ve ekonominin ihtiyaçlarına duyarlı; paydaşlarıyla etkileşim içerisinde olan, ürettiğini hizmete dönüştüren, bilimsel açıdan örnek eğitim kurumlarının faaliyetlerini planlı bir şekilde yerine getirmeleri için gerekli çabayı gösterme kararlılığındaız. Kamuda yaşanan sorunlar dikkate alınarak planlı bir hizmet üretme, kalkınma planları ve programlar ile belirlenen politikaları uygulamayı ve bunu etkin bir şekilde izleme ve değerlendirme süreci zorunluluk hâline gelmiştir. Bu süreç, stratejik planlama olarak adlandırılmış ve stratejik planlama kamu kurum ve kuruluşları tarafından verilen hizmetlerin yürütülmesinde yol haritası konumuna gelmiştir. Bundan dolayı “Stratejik Planlama” daha çok önem kazanarak bütün kamu kurum ve kuruluşlarında stratejik düşünme ve stratejik karar alma anlayışı gelişmiştir.

Eğitim, toplumların en önemli hedeflerinden biridir. Son dönemlerde tüm dünya ülkeleri eğitimin önemine dikkat çekerek daha iyi bir eğitim anlayışı üzerine sürekli araştırma ve geliştirme çalışmaları yapmaktadır. Ülkemizde de eğitimi öncelikli konular arasına alma perspektifi her geçen gün biraz daha artmaktadır. Eğitime ayrılan bütçelerin yıldan yıla oransal olarak artması da bunun en önemli göstergesidir. Böylece eğitim, bilinçli yurttaş ve daha nitelikli bir toplumun oluşmasına katkı sağlayacak ve daha az maliyetle planlı, sistemli, uygulanabilir, şeffaf ve hesap verilebilir bir anlayışı esas alarak yapılması, insanımızın niteliğini de artıracaktır. Ülkemizin hedeflerini gerçeğe dönüştürme mücadelesinde en büyük gücümüz, millî ve manevî değerlerimizle donatılmış yeni güzide nesillerimizdir. Bu cihetle çocuklarımızı günümüzün bilgi ve rekabetçi dünyasına karşı en iyi şekilde hazırlamamız gerekmektedir. Türkiye'nin eğitim öğretim alanında sıçrama yaparak küresel bazda bir şahlanışı ve çok ileri bir hamleyi gerçekleştirmeye ihtiyacı vardır. Bizim de bu hayalleri gerçekleştirmek için gecemizi gündüzümüze katarak bunun mutluluğunu hep beraber yaşayacağımıza olan inancımız tamdır.

Millî Eğitim Bakanlığının 2024- 2028 Stratejik Planı'nda yer alan amaç ve hedeflerle ilişkilendirilerek hazırlanan Edremit İlçe Millî Eğitim Müdürlüğü 2024-2028 Stratejik Planı'nın ilçemizdeki eğitim öğretim faaliyetlerine çok büyük katkı sunacağını umuyor ve bu çalışmalarda emeği geçen herkese çok teşekkür ederek Stratejik planımızın ilçemize, ülkemize ve milletimize hayırlı olmasını diliyorum.

**Yücel ERDEM**

**EDREMIT KAYMAKAMI**

## İlçe Milli Eğitim Müdürü Sunuşu



### SUNUŞ

Bilindiği gibi 5018 sayılı Kamu Mali Yönetimi ve Kontrol Kanununun 9. Maddesi ile kamu kuruluşlarına stratejik planlarını hazırlamaları görevi verilmiştir. Stratejik plan kuruluşun amaçlarını hedeflerini ve bunlara ulaşmayı mümkün kılacak yöntemlerin belirlenerek uzun vadeli ve geleceğe dönük bir bakış açısı taşır.

Dünyada yaşanan değişimler ve gelişmeler doğrultusunda hem özel sektör hem de kamu kuruluşları yeniden yapılanarak çağa uygun beklentilere daha etkili karşılık vermeye çalışmaktadırlar. Bu değişim ve gelişmelerden geri kalmamak ve her zaman çağa uygun hizmetler verebilmek ancak planlama ve strateji ile mümkün olabilmektedir.

Stratejik Planlama bilinçli ve sistemli bir süreci ifade etmektedir. Bu süreç kurumların mevcut durum, misyon ve temel değerlerinden hareketle geleceğe dair bir vizyon oluşturmaları ile başlar bu vizyona uygun amaçlar ile bunlara ulaşmayı mümkün kılacak hedefler ve faaliyetler belirlemesiyle devam eder.

Bu duygularla çağın ve geleceğin becerileriyle donanmış, bilime ve kültüre meraklı; nitelikli ve ahlaklı çocuklar yetiştirmek ilkesiyle oluşturulan 2024-2028 yıllarını kapsayacak olan Stratejik Planımızı hazırlama çalışmalarında emeği geçen tüm çalışma arkadaşlarıma çok teşekkür ediyorum.

**Doğan NURSES**

**İLÇE MİLLİ EĞİTİM MÜDÜRÜ**

## SUNUŞ

Okulumuzun Misyonu her öğrencimizin bireysel potansiyelini keşfetmesine destek olmak ve onları meraklı, özgün düşünen, sorumluluk sahibi bireyler olarak yetiştirmektir. Biz, bu misyon doğrultusunda hareket ederek öğrencilerimizin akademik, sosyal ve duygusal gelişimlerine odaklanmayı ve onların hayal güçlerini, yaratıcılıklarını desteklemeyi hedefliyoruz. Aynı zamanda, çevreye duyarlılık ve sosyal sorumluluk gibi değerleri öğrencilerimize aşılayarak toplumsal dayanışmayı ve işbirliğini teşvik etmeyi amaçlıyoruz.

2024-2008 stratejik planımız, bu değerler etrafında şekillenmiştir. Önümüzdeki dönemde, öğrencilerimizin öğrenme deneyimlerini zenginleştirmek, teknolojiyi etkin bir şekilde kullanarak onların potansiyellerini ortaya çıkarmak ve iletişim becerilerini geliştirmek için çeşitli projeler ve etkinlikler planlanmaktadır.

Geleceğin liderleri ve sorumlu bireyleri olarak yetiştirdiğimiz öğrencilerimizin, bütünsel gelişimlerine odaklanarak onları hayata hazırlamayı ve topluma değer katan bireyler olmalarını sağlamayı amaçlamaktayız.

Bu stratejik plan doğrultusunda, birlikte başaracağımıza ve her bir öğrencimizin potansiyelini en üst seviyede kullanacağına inanıyoruz. Hep birlikte, daha iyi bir gelecek için güç birliği yaparak başarılı ve mutlu bireyler yetiştireceğimize inancımız tamdır.

Bu yolda desteğinizi ve katkılarınızı bekler, birlikte büyük işlere imza atacağımıza inancımızı pekiştiririz.

**Menaf KELEŞ**

**Okul Müdürü**

## 1.İçindekiler

Kaymakam Sunuşu .....	1
İlçe Milli Eğitim Müdürü Sunuşu.....	1
Okul Müdürü Sunuşu.....	1
İçindekiler.....	1
Şekiller ve Tablolar.....	1
Ekler .....	1
Kısaltmalar .....	1
Tanımlar .....	1

1.BÖLÜM .....	1
1. GİRİŞ VE STRATEJİK PLANIN HAZIRLIK SÜRECİ .....	1
1.1. Stratejik Plan Üst Kurulu Ve Stratejik Planlama Ekibi .....	3
1.2. Planlama Süreci .....	6
1.3 Zaman Planı .....	7
2.BÖLÜM     8	
2. DURUM ANALİZİ .....	8
2.1 Kurumsal Tarihçe.....	9
2.2 Uygulanmakta Olan Stratejik Planın Değerlendirilmesi .....	10
2.3 Yasal Yükümlülükler Ve Mevzuat Analizi .....	10
2.4 Üst Politika Belgeleri Analizi .....	11



2.5 Faaliyet Alanları ile Ürün/Hizmetlerin Belirlenmesi.....	12
2.6 Paydaş Analizi .....	13
2.7 Okul/Kurum İçi Analiz .....	19
2.7.2 İnsan Kaynakları .....	22
2.7.3 Teknolojik Düzey .....	22
2.7.4 Mali Kaynak .....	23
2.8. Çevre Analizi (PESTLE).....	23
2.9. GZFT Analizi.....	26
2.10. Tespitler Ve İhtiyaçların Belirlenmesi.....	29
.....	30
3.BÖLÜM .....	31
3. GELECEĞE BAKIŞ.....	32
3.1. Misyon.....	32
3.2. Vizyon .....	32
3.3 Temel Değerler .....	32
.....	33
4.BÖLÜM.....	34
4. AMAÇ, HEDEF VE PERFORMANS GÖSTERGESİ İLE STRATEJİLERİN BELİRLENMES .....	35
4.1 Maliyetlendirme.....	43
.....	44
5.BÖLÜM.....	45
5. İZLEME VE DEĞERLENDİRME .....	46
EKLER .....	46
STRATEJİ SORUMLULUKLARI .....	47
PERFORMANS GÖSTERGESİ SORUMLULUKLARI .....	49
.....	50

## ŞEKİLLER VE TABLOLAR LİSTESİ

Şekil 1	Stratejik Plan Oluşum Şeması	3
Şekil 2	Atatürk İlkokulu Müdürlüğü Stratejik Planla Modeli.....	5
TABLO 1	Stratejik Planlama Üst Kurulu	6
TABLO 2	Atatürk İlkokulu Stratejik Planlama Ekibi i.....	6
TABLO 3	Çalışma Takvimi .....	7
TABLO 4	Yasal Dayanaklar .....	10
TABLO 5	Üst Politika Belgeleri .....	11
TABLO 6	Faaliyet Alanları .....	12
TABLO 7	Ürün ve Hizmetler .....	12
TABLO 8	Önem-Etki Tablosu .....	14
TABLO 9	Paydaşlar .....	15
Şekil 3	Okul Temel Paydaşları .....	17
Şekil 4	Öğrenci Anket Sonuçları .....	17
Şekil 5	Öğretmen Anket Sonuçları .....	18
Şekil 6	Veli Anket Sonuçları	18
Şekil 7	Atatürk İlkokulu Teşkilat Şeması .....	20
TABLO 10	Atatürk İlkokulu Çalışan Bilgileri Tablosu .....	21
TABLO 11	Okul Yerleşkesine İlişkin Bilgiler .....	21
TABLO 12	Atatürk İlkokulu Öğrenci Sayıları .....	22
TABLO 13	Teknolojik Kaynaklar	22
TABLO 14	Bina Envanteri .....	23
TABLO 15	Atatürk İlkokulu Kaynak Tablosu (2023-2024).....	23
TABLO 16	Pestle Analizi Tablosu .....	24
TABLO 17	GZFT Analizi Tablosu .....	27
TABLO 18	Amaç ve Hedefler Mimari Tablo .....	35
TABLO 19	Maliyet Tablosu .....	44
TABLO 20	İzleme Değerlendirme Dönemleri.....	46
TABLO 21	Performans Gösterge Koordinatör ve İş Birliği Tablosu.....	46
TABLO 22	Strateji Sorumlu Birimleri.....	47
TABLO 23	Performans Gösterge Sorumlu Birimleri .....	50

## Kısaltmalar

AB	: Avrupa Birliđi
ABİDE	: Akademik Becerilerin İzlenmesi ve Deđerlendirilmesi
AR-GE	: Arařtırma, Geliřtirme
EBA	: Eđitim Biliřim Ađı
E-Okul	: Okul Yönetim Bilgi Sistemi
FATİH	: Fırsatları Artırma ve Teknolojiyi İyileřtirme Hareketi
GZFT	: Güçlü, Zayıf, Fırsat, Tehdit
İKB	: İnsan Kaynakları Bölümü
MEB	: Milli Eđitim Bakanlığı
MEBBİS	: Millî Eđitim Bakanlığı Biliřim Sistemleri
MEİS	: Milli Eđitim İstatistik Modülü
MEM	: Milli Eđitim Müdürlüğü
PESTLE	: Politik, Ekonomik, Sosyolojik, Teknolojik, Yasal ve Ekolojik Analiz
PISA	: Programme for International Student Assesment (Uluslararası Öğrenci Deđerlendirme Programı)
SWOT	: Strenghts, Weaknesses, Opportunities, Threats
SGB	: Strateji Geliřtirme Başkanlığı
SP	: Stratejik Plan
STK	: Sivil Toplum Kuruluşları
TÜBİTAK	: Türkiye Bilimsel ve Teknolojik Arařtırma Kurumu
TÜİK	: Türkiye İstatistik Kurumu
YEĐİTEK	: Yenilik ve Eđitim Teknolojileri Genel Müdürlüğü

## Tanımlar

**Bütünleştirici eğitim (kaynaştırma eğitimi):** Özel eğitime ihtiyacı olan bireylerin eğitimlerini, destek eğitim hizmetleri de sağlanarak akranlarıyla birlikte resmî veya özel örgün ve yaygın eğitim kurumlarında sürdürmeleri esasına dayanan özel eğitim uygulamalarıdır.

**Çıraklık eğitimi:** Kurumlarda yapılan teorik eğitim ile işletmelerde yapılan pratik eğitimin bütünlüğü içerisinde bireyleri bir mesleğe hazırlayan, mesleklerinde gelişmelerine olanak sağlayan ve belgeye götüren eğitimi ifade eder.

**Destek eğitim odası:** Okul ve kurumlarda, yetersizliği olmayan akranlarıyla birlikte aynı sınıfta eğitimlerine devam eden özel eğitime ihtiyacı olan öğrenciler ile üstün yetenekli öğrenciler için özel araç-gereçler ile eğitim materyalleri sağlanarak özel eğitim desteği verilmesi amacıyla açılan odaları ifade eder.

**Devamsızlık:** Özürü ya da özürsüz olarak okulda bulunmama durumu ifade eder. Eğitim arama motoru: Sadece eğitim kategorisindeki sonuçların görüntülediği ve kategori dışı ve sakıncalı içeriklerin filtrelediğini internet arama motoru.

**Eğitim ve öğretimden erken ayrılma:** Avrupa Topluluğu İstatistik Ofisinin (Eurostat) yayınladığı ve hane halkı araştırmasına göre 18-24 yaş aralığındaki kişilerden en fazla ortaokul mezunu olan ve daha üstü bir eğitim kademesinde kayıtlı olmayanların ilgili çağ nüfusuna oranı olarak ifade edilen göstergedir.

**İşletmelerde Meslekî Eğitim:** Meslekî ve teknik eğitim okul ve kurumları öğrencilerinin beceri eğitimlerini işletmelerde, teorik eğitimlerini ise meslekî ve teknik eğitim okul ve kurumlarında veya işletme ve kurumlarca tesis edilen eğitim birimlerinde yaptıkları eğitim uygulamalarını ifade eder.

**Okul-Aile Birlikleri:** Eğitim kampüslerinde yer alan okullar dâhil Bakanlığa bağlı okul ve eğitim kurumlarında kurulan birliklerdir.

**Ortalama eğitim süresi:** Birleşmiş Milletler Kalkınma Programının yayınladığı İnsani Gelişme Raporu'nda verilen ve 25 yaş ve üstü kişilerin almış olduğu eğitim sürelerinin ortalaması şeklinde ifade edilen eğitim göstergesini ifade etmektedir.

**Örgün eğitim dışına çıkma:** Ölüm ve yurt dışına çıkma haricindeki nedenlerin herhangi birisine bağlı olarak örgün eğitim kurumlarından ilişik kesilmesi durumunu ifade etmektedir.

**Örgün eğitim:** Belirli yaş grubundaki ve aynı seviyedeki bireylere, amaca göre hazırlanmış programlarla, okul çatısı altında düzenli olarak yapılan eğitimidir. Örgün eğitim; okul öncesi, ilköğretim, ortaokul, ortaöğretim ve yükseköğretim kurumlarını kapsar.

**Özel eğitime ihtiyacı olan bireyler (Özel eğitim gerektiren birey):** Çeşitli nedenlerle, bireysel özellikleri ve eğitim yeterlilikleri açısından akranlarından beklenen düzeyden anlamlı farklılık gösteren bireyi ifade eder.

**Özel politika veya uygulama gerektiren gruplar (dezavantajlı gruplar):** Diğer gruplara göre eğitiminde ve istihdamında daha fazla güçlük çekilen kadınlar, gençler, uzun süreli işsizler, engelliler gibi bireylerin oluşturduğu grupları ifade eder.

**Özel yetenekli bireyler:** Zeka, yaratıcılık, sanat, liderlik kapasitesi, motivasyon ve özel akademik alanlarda yaşlılarına göre daha yüksek düzeyde performans gösteren bireyi ifade eder.

**Uzaktan Eğitim:** Her türlü iletişim teknolojileri kullanılarak zaman ve mekân bağımsız olarak insanların eğitim almalarının sağlanmasıdır.

**Yaygın eğitim:** Örgün eğitim sistemine hiç girmemiş ya da örgün eğitim sisteminin herhangi bir kademesinde bulunan veya bu kademedan ayrılmış ya da bitirmiş bireylere; ilgi, istek ve yetenekleri doğrultusunda ekonomik, toplumsal ve kültürel gelişmelerini sağlayıcı nitelikte çeşitli süre ve düzeylerde hayat boyu yapılan eğitim, öğretim, üretim, rehberlik ve uygulama etkinliklerinin bütünüdür.

**Zorunlu eğitim:** Dört yıl süreli ve zorunlu ilkokullar ile dört yıl süreli, zorunlu ve farklı programlar arasında tercihe imkân veren ortaokullar ve imam-hatip ortaokullarından oluşan ilköğretim ile ilköğretime dayalı, dört yıllık zorunlu, örgün veya yaygın öğrenim veren genel, mesleki ve teknik ortaöğretim kademelerinden oluşan eğitim sürecini ifade eder.

## Giriş

21. yüzyıl bilgi toplumunda yönetim alanında yaşanan değişimler, kamu kaynaklarının etkili, ekonomik ve verimli bir şekilde kullanıldığı, hesap verebilir ve saydam bir yönetim anlayışını gündeme getirmiştir. Ülkemizde de kamu mali yönetimini bu anlayışa uygun olarak yapılandırmak amacıyla 5018 Sayılı Kamu Mali Yönetimi ve Kontrol Kanunu uygulamaya konulmuştur.

5018 sayılı Kamu Mali Yönetimi ve Kontrol Kanunu kamu idarelerine kalkınma planları, ulusal programlar, ilgili mevzuat ve benimsedikleri temel ilkeler çerçevesinde geleceğe ilişkin misyon ve vizyonlarını oluşturma, stratejik amaçlar ve ölçülebilir hedefler belirleme, performanslarını önceden belirlenmiş olan göstergeler doğrultusunda ölçme ve bu süreçlerin izlenip değerlendirilmesi amacıyla katılımcı yöntemlerle stratejik plan hazırlama zorunluluğu getirmiştir. Müdürlüğümüz de ilk stratejik planını 2010-2014 ikincisini ise 2015-2019 üçüncüsünü 2019-2023 yıllarını kapsayacak şekilde hazırlamış ve uygulamıştır.

Müdürlüğümüzün dördüncü stratejik planı olan Van İl Milli Eğitim Müdürlüğü ,Edremit İlçe Millî Eğitim Müdürlüğü 2024-2028 Stratejik Planı'nı kalkınma planları, programlar, ilgili mevzuatlar ve MEB 2024-2028 Stratejik Planlama Kılavuzu dikkate alınarak hazırlanmıştır.

Müdürlüğümüz 2024-2028 Stratejik Planı çalışmalarını kapsamında, Bakanlık merkez ve taşra teşkilatı birimleri ile ilgili paydaşların katılımıyla başta Eğitimde "Türkiye Yüzyılı Vizyonu" uygulanmakta olan stratejik planın değerlendirilmesi, mevzuat, üst politika belgeleri, paydaş, PESTLE, GZFT ve kuruluş içi analizlerinden elde edilen veriler ışığında eğitim ve öğretim sistemine ilişkin sorun ve gelişim alanları ile eğitime ilişkin öneriler tespit edilmiş, bunlara yönelik stratejik amaç, hedef, strateji, gösterge ve eylemler planlanmıştır. Bu doğrultuda Millî Eğitim Bakanlığı tarafından belirlenen **yedi** amaç ile bu stratejik amaçlar altında beş yıllık hedefler ve bu hedefleri gerçekleştirecek eylemler ortaya çıkartılmıştır. Stratejilerin yaklaşık maliyetlerinden yola çıkılarak stratejik amaç ve hedeflerin tahmini kaynak ihtiyaçları hesaplanmıştır. Planda yer alan stratejik amaç ve hedeflerin gerçekleşme durumlarının takip edilebilmesi için de stratejik plan izleme ve değerlendirme modeli oluşturulmuştur.

# I. BÖLÜM

GİRİŞ VE STRATEJİK PLAN  
HAZIRLANMALMA SÜRECİ

## 1.1 Stratejik Plan Hazırlık Süreci

Stratejik planlama uygulamalarının başarılı olması plan öncesi hazırlık çalışmalarının iyi planlanmış olmasına ve sürece katılımın sağlanmasına bağlıdır. Hazırlık dönemindeki çalışmalar Strateji Geliştirme Başkanlığınca yayınlanan “Millî Eğitim Bakanlığı 2024-2028 Stratejik Plan Hazırlık Programı” dikkate alınarak ele alınmıştır. Program aşağıdaki konuları içermektedir:

- Stratejik plan hazırlık çalışmalarının başladığının duyurulması
- Strateji geliştirme üst kurul ve ekiplerinin oluşturulması
- Stratejik planlama ekiplerine eğitimler düzenlenmesi
- Stratejik plan hazırlama takviminin oluşturulması

Okulumuzun 2024-2028 stratejik planın hazırlanmasında tüm tarafların görüş ve önerileri ile eğitim önceliklerinin plana yansıtılabilmesi için geniş katılım sağlayacak bir model benimsenmiştir. Bu amaca ulaşabilmek için farklı fikirlerin plan metninde yer almasına ve değerlendirilmesine özen gösterilmeye çalışılmıştır. Stratejik plan temel yapısı Müdürlüğümüz Stratejik Planlama Üst Kurulu tarafından kabul edilen Müdürlük Vizyonu ulaşabilmek amacıyla eğitimin üç temel bölümü (erişim, kalite, kapasite) ile paydaşların görüş ve önerilerini baz alır nitelikte oluşturulmuştur.



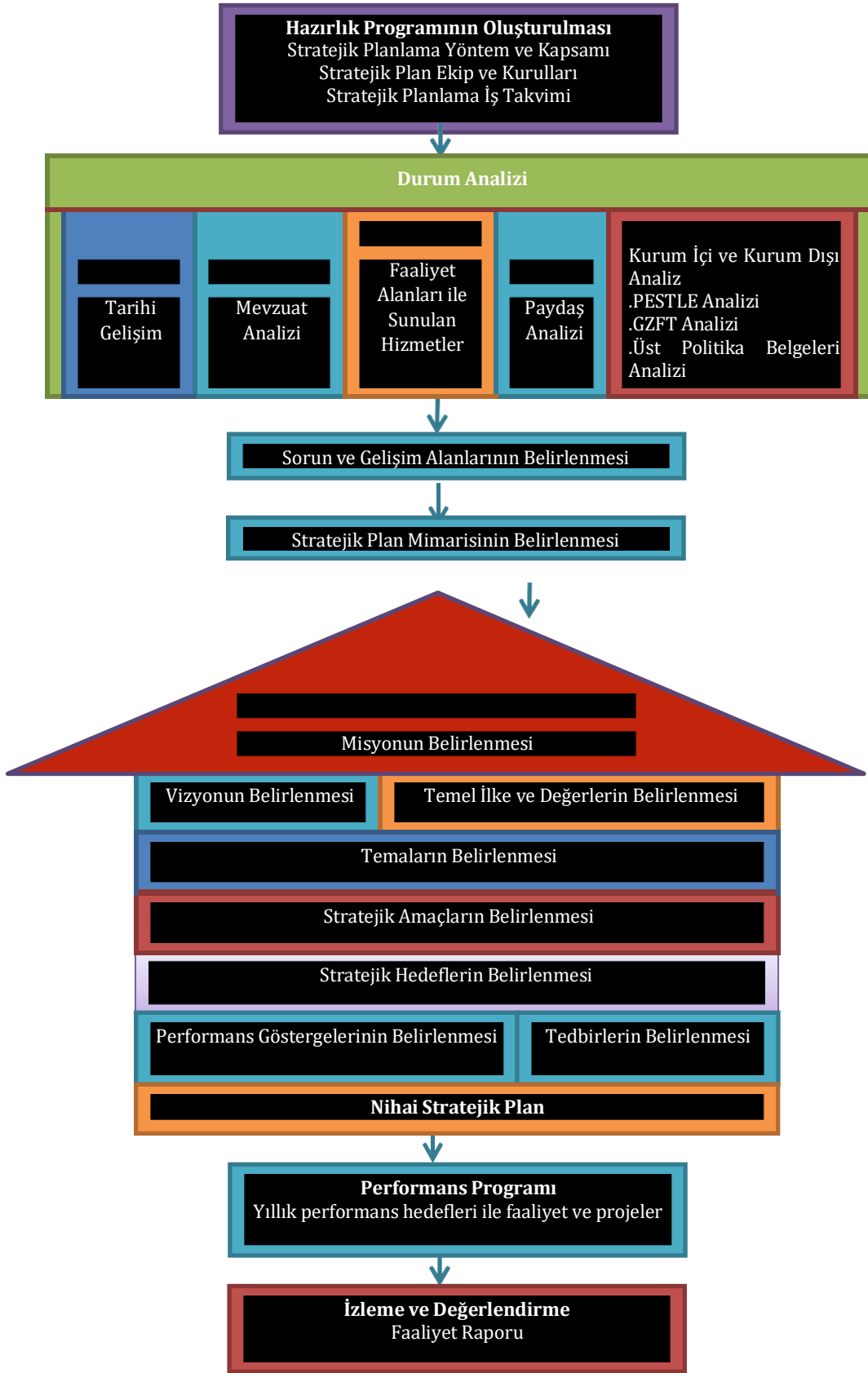
Şekil 1: Stratejik Plan Oluşum Şeması



2024-2028 Stratejik Plan çalışmalarının başladığı 06/10/2022 tarihinde Millî Eğitim Bakanlığı Strateji Geliştirme Başkanlığı tarafından onaylanan ve yayımlanan 2022/21 sayılı genelge ile müdürlüğümüz birimlerine duyurulmuştur. Birimlerin çalışmalara azami katılım ve desteklerinin, açıklama yazısı ve ekler doğrultusundaki dokümanlardan faydalanılarak yapılması sağlanmıştır.

Stratejik Planlama Ekibi ilk toplantısını 17/10/2022 tarihinde gerçekleştirmiş; misyon, vizyon, amaç ve hedeflerimizin müdürlüğümüz statüsüne uygun olması hususunda genel çerçeve belirlenmiştir. Ayrıca, Birim Stratejik Plan Hazırlık Ekiplerine stratejik plan hazırlık sürecine ilişkin bilgilendirme yapılmış, müdürlüğümüzün güçlü ve zayıf yönleri ile dış etkenlere bağlı ortaya çıkan fırsatlar ve tehditler konusunda eğitim verilmiştir.

Stratejik Planlama Ekibi ilk toplantısını 17/10/2022 tarihinde gerçekleştirmiş; misyon, vizyon, amaç ve hedeflerimizin okulumuz statüsüne uygun olması hususunda genel çerçeve belirlenmiştir. Ayrıca, Birim Stratejik Plan Hazırlık Ekiplerine stratejik plan hazırlık sürecine ilişkin bilgilendirme yapılmış, okulumuzun güçlü ve zayıf yönleri ile dış etkenlere bağlı ortaya çıkan fırsatlar ve tehditler konusunda eğitim verilmiştir. Diğer taraftan, paydaş analizleri kapsamında, iç paydaşların görüşlerini alabilmek için (veli) öğrenci üzerinden paydaş anketlerinin online olarak cevaplandırılmasına imkan verebilen bir platform oluşturulmuştur. Okulumuzun faaliyet alanlarını düzenleyen mevzuatın sınırlarının çizilmesi, bu yasal yükümlülüklerle ilişkin tespit ve ihtiyaçların belirlenmesi çalışması, okulumuzun birimlerinden alınan bilgi ve öneriler çerçevesinde gerçekleştirilmiştir.



**Şekil 2:**Atatürk İlkokulu Müdürlüğü Stratejik Planlama Modeli

## 1.2 Ekip ve Kurullar

Stratejik planlama sürecinin yönetimi kademeli bir organizasyon ile gerçekleştirilmiştir. Stratejik Plan hazırlık çalışmaları, Kalkınma Bakanlığı tarafından hazırlanan “Kamu İdareleri İçin Stratejik Planlama Rehberi Taslağı”nın dördüncü sürümü dikkate alınarak Ekim 2022 tarihinde başlatılmıştır. Stratejik plan çalışmalarını yönlendirmek ve yönetsel öncelikleri Stratejik Planlama Ekibine aktarmak üzere Yönlendirme Kurulu oluşturulmuştur.

Kurumumuz Stratejik Planlama Ekibinin oluşturulmasında tüm paydaşların süreçte temsil edilmesine özen gösterilmiştir. Okul Müdürü Menaf KELEŞ başkanlığında yürütülen çalışmalarda, ilimiz düzeyinde plan analizleri yapılmış, paydaş görüşlerinin plana yansımaları sağlanmış ve kurulun bilgilendirilmesi ile yönetsel karar alma süreçleri kolaylaştırılmıştır. Müdürlüğümüzce yürütülen çalışmaların konsolidasyonu ve yürütülen analiz çalışmaları sonucunda planın yazılması sorumluluğu Stratejik Planlama Ekibine verilmiştir.

19 Ocak 2023 tarihinde Strateji Geliştirme Kurulu ile Stratejik Planlama Ekibi listesi oluşturulmuştur. Müdürlüğümüz stratejik planlama üst kurulu ile ilgili bilgiler Tablo 1’de, stratejik planlama ekibi ile ilgili bilgiler ise Tablo 2’de yer almaktadır.

Tablo 1: Stratejik Planlama Üst Kurulu

Adı Soyadı	Unvanı
Menaf KELEŞ	Okul Müdürü
Emrullah BAYIK	Okul Öncesi Öğretmeni
Latife KAHVECİ GÜL	Sınıf Öğretmeni
Sabahattin DEMİR	Okul Aile Birliği Başkanı
Vahdettin KÖROĞLU	Okul Aile Birliği Yönetim Kurulu üye

Tablo 2: Atatürk İlkokulu Stratejik Planlama Ekibi

Adı Soyadı	Unvanı	Görevi
Menaf KELEŞ	Okul Müdürü	Başkan
Latife KAHVECİ GÜL	Sınıf Öğretmeni	Koordinatör
Emrullah BAYIK	Okul Öncesi Öğretmeni	Üye
Sabahattin DEMİR	Okul Aile Birliği Başkanı	Üye
Vahdettin KÖROĞLU	Okul Aile Birliği Yönetim Kurulu üye	Üye
Seda BUĞDAY	Veli	Üye
Ahmet KARAÇABUŞOĞLU	Köy Muhtarı	Üye

### 1.3 Çalışma Takvimi

Stratejik plan çalışmalarının etkin bir şekilde yürütülebilmesi için stratejik plan hazırlık sürecindeki aşamalar ihtiyaçlara göre detaylandırılmış ve gerçekleştirilecek faaliyetlerin iş takvimini gösteren zaman çizelgesi hazırlanmıştır.

Stratejik planlama çalışmaları Tablo 3’de belirtilen takvime uygun yürütülmüştür.

**Tablo 3: Çalışma Takvimi**

S.No	Yürütülen Çalışma	Tarih
1	Bilgilendirmelerin Yapılması	Eylül 2023
2	Ekiplerin kurulması	Eylül 2023
3	Durum Analizi	Ekim 2023
4	Geleceğe bakış	Ekim 2023
5	Taslak Oluşturulması	Mart 2024
6	Onay ve Yayım	Haziran 2024

# II. BÖLÜM

## DURUM ANALİZİ

## 2. Durum Analizi

Durum analizi bölümünde okulumuzun mevcut durumu ortaya konularak neredeyiz sorusuna yanıt bulunmaya çalışılmıştır.

Bu kapsamda okulumuzun kısa tanıtımı, okul künyesi ve temel istatistikleri, paydaş analizi ve görüşleri ile okulumuzun Güçlü Zayıf Fırsat ve Tehditlerinin (GZFT) ele alındığı analize yer verilmiştir.

### 2.1 Kurumsal Tarihçe

## Okulun Kısa Tanıtımı



### ATATÜRK İLKOKULU

İlimiz Edremit İlçesi Atatürk İlkokulu Gölkaşı Mahallesi'nde mülkiyeti Milli Eğitim Bakanlığına ait 5 derslikli standart proje üzerine inşa edilerek 2011-2012 eğitim öğretim yılında Edremit İlçe Milli Eğitim Müdürlüğü'ne teslim edilmiştir. Okulumuzun yerleşkesinde Van depreminde önce Gölkaşı İlkokulu bulmaktaydı. Depremden sonra Gölkaşı İlk/Ortaokulu başka yere taşınmış bu okulun arsası üzerine okulumuz yapılmıştır.

### 2.2 Uygulanmakta Olan Planın Değerlendirilmesi

2019 yılında yürürlüğe giren Atatürk İlkokulu Müdürlüğü 2019-2023 Stratejik Planı; stratejik plan hazırlık süreci, durum analizi, geleceğe bakış, maliyetlendirme ile izleme ve değerlendirme olmak üzere beş bölümden oluşmuştur. Bunlardan izleme ve değerlendirme faaliyetlerine temel teşkil eden stratejik amaç, stratejik hedef, performans göstergesi ve stratejilerin yer aldığı geleceğe bakış bölümü eğitim ve öğretime erişim, eğitim ve öğretimde kalite ve kurumsal kapasite olmak üzere üç tema halinde yapılandırılmıştır. Stratejik Planı İzleme ve Değerlendirme kapsamında, performans göstergeleri ve

stratejiler ile gerçekleştirilen faaliyetlerin gerçekleşme durumları tespit edilerek, hedeflerle kıyaslanmış ve aşağıda belirtilen hususlar ortaya çıkmıştır:

2019-2023 stratejik planı dönemi içerisinde yer alan bireyin her alanda okullaşmasını sağlama hedefi altında birbirine bağlı birden çok gösterge ile desteklenmiştir.

Bir eğitim ve öğretim döneminde bilimsel, kültürel, sanatsal ve sportif alanlarda en az bir faaliyete katılan öğrenci oranı % 20 iken % 75 e çıkartılarak hedefe ulaşılmıştır.

Okuma yazma öğrenmeden ortaokul kademesine geçen öğrenci oranı %10 iken bu oran %0 'a düşürülmüştür..

Kişisel ve Mesleki Eğitim sertifika programlarına katılan öğretmen oranı %10 iken bu sayı %50 e çıkarak hedef gerçekleştirilmiştir.

İlkokul birinci sınıf öğrencilerinden en az bir yıl okul öncesi eğitim almış olanların oranı 60 iken bu sayı 2023 de % 95 'e yükseltılarak hedef gerçekleştirilmiştir.

İlkokulda 20 gün ve üzeri devamsız öğrenci oranı % 15 iken bu sayı 2023'de %6 ya düşürülerek hedef gerçekleştirilmiştir..

Engellilerin kullanımına uygun engelli tuvaleti okulumuzda mevcut tutularak hedef gerçekleştirilmiştir.

## 2.3 Yasal Yükümlülükler Ve Mevzuat Analizi

Tablo 4: Yasal Yükümlülükler ve Mevzuat Analizi

❖ 5018 Sayılı Kamu Mali Yönetimi Ve Kontrol Kanunu
❖ 1 No'lu Cumhurbaşkanlığı Kararnamesi
❖ Kamu İdareleri İçin Stratejik Planlama Kılavuzu (Sürüm 3.1 2021)
❖ Kamu İdarelerinde Stratejik Planlamaya İlişkin Usul Ve Esaslar Hakkında Yönetmelik (26.02.2018/30344)
❖ MEB Strateji Geliştirme Başkanlığının 2022/21 Sayılı Genelgesi

Tablo 4: Yasal Dayanaklar

FAALİYET ALANLARI	YASAL DAYANAK
1- TEMEL EĞİTİM	<ul style="list-style-type: none"><li>✓ İlköğretim Kurumları Yönetmeliği</li><li>✓ Denklik Yönetmeliği</li><li>✓ Okul Öncesi Eğitimi Kurumları Yönetmeliği</li><li>✓ MEB Kurum Açma-Kapatma-Ad Verme Yönetmeliği</li></ul>

## 2.4 Üst Politika Belgeleri Analizi

Atatürk İlkokulu Müdürlüğü'ne görev ve sorumluluk yükleyen amir hükümlerin tespit edilmesi için tüm üst politika belgeleri ayrıntılı olarak taranmış ve bu belgelerde yer alan politikalar incelenmiştir. Bu çerçevede Edremit İlçe Milli Eğitim 2024-2028 Stratejik Planı'nın stratejik amaç, hedef, performans göstergeleri ve stratejileri hazırlanırken bu belgelerden yararlanılmıştır. Üst politika belgelerinde yer almayan ancak Müdürlüğümüzün durum analizi kapsamında önceliklendirdiği alanlara geleceğe bakış bölümünde yer verilmiştir.

Cumhurbaşkanlığının Türkiye Yüzyılı ve Millî Eğitim Bakanlığının Eğitimde Türkiye Yüzyılı Vizyonu merkezde olmak üzere üst politika belgeleri, temel üst politika belgeleri ve diğer üst politika belgeleri olarak iki bölümde incelenmiştir (Tablo 6).

Tablo 5: Üst Politika Belgeleri

Temel Üst Politika Belgeleri		<ul style="list-style-type: none"><li>• Kalkınma Planları</li><li>• Orta Vadeli Programlar</li><li>• Orta Vadeli Mali Planlar</li><li>• Millî Eğitim Kalite Çerçevesi</li><li>• MEB 2024-2028 Stratejik Planı</li><li>• İl Afet Risk Azaltma Planı</li></ul>
Orta Vadeli Program (2024-2026)	Ödemeler Dengesi	1 Tedbir
	Finansal İstikrar	1 Tedbir
	Afet Yönetimi	1 Tedbir
	Dijital Dönüşüm	4 Tedbir
	Hizmet İhracatının Desteklenmesi	1 Tedbir
	Ne Eğitimde Ne İstihdamda Olan Gençlerin ve Kadınların Eğitime ve İstihdama Katılımı	3 Tedbir
	Kamu Cari Harcamalarında Rasyonelleşme	2 Tedbir
	Afetlere Duyarlı Bütünleşik Mekânsal Planlama	1 Tedbir
	İklim Değişikliği Mevzuatı, Emisyon Ticaret Sistemi, Sınırdaki Karbon Düzenlemesi Mekanizmasına Uyum	1 Tedbir
	Yurt İçi Tasarruflar	350.2, 352.3 Sayılı Tedbir Maddeleri
	Mali Piyasalar	379.2 Sayılı Tedbir Maddesi
	İmalat Sanayii	432.1 Sayılı Tedbir Maddesi
	Otomotiv	473.1 Sayılı Tedbir Maddesi
	Turizm	525.3, 525.4 Sayılı Tedbir Maddeleri
	Girişimcilik ve KOBİ'ler	559.2, 559.3 Sayılı Tedbir Maddeleri
	Fikri Mülkiyet Hakları	565.6, 565.7 Sayılı Tedbir Maddeleri
	Eğitim	661.1, 661.4, P. 661, P. 662, P. 663, P.664, P.665, P.666, P.667,



<b>Cumhurbaşkanlığı 2024 Yıllık Programı</b>		P.668,P.670, P.672, P.675, P.676, P.678,P.680, P.681 Sayılı Politika ve Tedbir Maddeleri
	Çocuk	P.732, 731.2, 731.3, 731.4, 731.5,733.1,733.2, 734.4, 735.8, 739.1,739.3, 739.4, 740.4, 742.4, P.743,744.1 Sayılı Politika ve Tedbir Maddeleri
	Gençlik	746.1, 746.2, 746.6, 747.1, 747.2, 748.6 Sayılı Tedbir Maddeleri
	Engelli Hizmetleri	758.1, 758.2, 758.3 Sayılı Tedbir Maddeleri
	Kültür ve Sanat	783.1, 785.1, 785.2, 789.1 Sayılı Tedbir Maddeleri

## 2.5 Faaliyet Alanları ile Ürün/Hizmetlerin Belirlenmesi

Tablo 6: Faaliyet Alanları

<b>FAALİYET ALANLARI</b>
❖ TEMEL EĞİTİM

Tablo 7: Ürün ve Hizmetler

EĞİTİM-ÖĞRETİM HİZMETLERİ
Temel Eğitim
<ul style="list-style-type: none"> <li>Eğitim öğretim programlarının uygulanması ve uygulama rehberleri hazırlanması</li> <li>Ders kitapları, öğretim materyalleri ve eğitim araç-gereçlerine ilişkin işlemler</li> <li>Eğitimde fırsat eşitliğini sağlanması,</li> <li>Eğitime erişimi teşvik edecek ve arttıracak çalışmalar</li> <li>Eğitim hizmetlerinin yürütülmesinde verimliliği sağlanması,</li> <li>Eğitim kurumları ve öğrencilere yönelik araştırma geliştirme ve saha çalışmaları</li> <li>Eğitim moral ortamının, okul ve kurum kültürünün ve öğrenme süreçlerinin geliştirilmesi</li> <li>Eğitime ilişkin projeler geliştirilmesi, uygulanması ve sonuçlarından yararlanılması,</li> <li>Ulusal ve uluslararası araştırma ve projelerin takip edilmesi, sonuçlarından yararlanılması,</li> <li>Kamu ve özel sektör eğitim paydaşlarıyla işbirliği içinde gerekli iş ve işlemler</li> <li>Etkili ve öğrenci merkezli eğitimin geliştirilmesi ve iyi uygulamaları teşvik edilmesi</li> <li>Eğitim ortamlarının fiziki imkânlarının geliştirilmesi</li> </ul>

- Resmi eğitim kurumlarının açılması, kapatılması ve dönüştürülmesi işlemleri
- Eğitim kurumları arasında işbirliğini sağlanması
- Eğitim kurumlarının idari kapasite ve yönetim kalitesinin geliştirilmesi
- Eğitim kurumlarının hizmet, verimlilik ve donatım standartlarının uygulanması, yerel ihtiyaçlara göre standartlar geliştirilmesi ve uygulanması,
- Eğitim kurumlarındaki iyi uygulama örneklerinin teşvik edilmesi, yaygınlaşması
- Kutlama veya anma gün ve haftalarının programlarını hazırlanması, uygulanması,
- Öğrenci velileri ve diğer tarafların eğitime desteklerini sağlayıcı faaliyetler
- Rehberlik ve yöneltme/yönlendirme çalışmaları
- Öğrencilerin eğitim kurumlarına aidiyet duygusunu geliştirmeye yönelik çalışmalar
- Öğrencilerin kayıt-kabul, nakil, kontenjan, ödül, disiplin ve başarı değerlendirme iş ve işlemleri
- Öğrencilerin ulusal ve uluslararası sosyal, kültürel, sportif ve izcilik etkinliklerine ilişkin iş ve işlemleri
- Öğrencilerin okul başarısını artıracak çalışmalar yapılması, yaptırılması
- Öğrencilerin eğitim sistemi dışında bırakılmamasını sağlayacak tedbirlerin alınması
- Öğrencilerin okul dışı etkinliklerine ilişkin çalışmalar
- Sporcu öğrencilere yönelik hizmetleri planlanması, yürütülmesini
- Eğitim kurumu yöneticilerinin performanslarının izlenmesi ve değerlendirilmesi,
- Eğitim öğretim programlarının uygulanmasının izlenmesi ve değerlendirilmesi,
- Öğretim materyallerinin kullanımını izlenmesi ve değerlendirilmesi,
- Öğretmen yeterliliklerini izlenmesi ve değerlendirilmesi
- İlköğretim öğrencilerinin maddi yönden desteklenmesinin koordinesi
- Temel eğitimden Ortaöğretime giriş ile ilgili kurum ve kuruluşlarla işbirliği yapılması
- Temel eğitimin yerel ihtiyaçlara uygunluğunu sağlanması

## 2.6 Paydaş Analizi

Atatürk İlkokulu Müdürlüğünün hizmet üretim sürecinde iş birliği yapması gereken kurum ve kişiler, temel ve stratejik ortaklar olarak tanımlanmıştır. Her zaman birlikte çalışmalar yürüterek beraber çalıştığımız kurumlar temel ortak stratejik planımız doğrultusunda vizyonumuza ulaşırken yola birlikte devam ettiğimiz kurumlar ise paydaşlarımız olarak belirtilmiştir.

### Paydaşların Önceliklendirilmesi

Belirlenen paydaşlardan, müdürlüğümüzün faaliyetlerini en fazla etkileyen kurum ve/veya kişilerin tespit edilmesi amacıyla önceliklendirme çalışması yapılmıştır. Etki/Önem Matrisinden yararlanılarak paydaşların hangisine diğerlerine göre daha fazla odaklanması gerektiği belirlenmiştir.

Tablo 8: Önem-Etki Tablosu

<b>Önem-Etki</b>	<b>Zayıf (Z)</b>	<b>Güçlü (G)</b>
<b>Önemsiz (0)</b>	İzle (4)	Bilgilendir (3)
<b>Önemli (1)</b>	Çıkarlarını gözet, çalışmalarına dâhil et (2)	Birlikte çalış (1)

Tablo 9: Paydaşlar

Paydaşlar	PAYDAŞ TÜRÜ		NEDEN PAYDAŞ					ÖNCELİĞİ	
	İÇ PAYDAŞ	DIŞ PAYDAŞ	Hizmet Alan	Tedarikçi	Temel Ortak	Stratejik Ortak	Etkileme Derecesi	Önem Derecesi	Bilgilendirilirdir Birlikte Çalış (B.B.) (İzle-Gözet (İ.G))
Milli Eğitim Bakanlığı		√		√	√		5	5	B.B
Van İl Milli Eğitim Müdürlüğü		√		√	√		5	5	B.B
Van Valiliği		√		√	√		5	5	B.B
Edremit Kaymakamlığı		√		√			5	5	B.B
Edremit İlçe Milli Eğitim Müdürlüğü		√		√	√		5	5	B.B
Yerel Yönetimler		√				√	3	3	İB
Kamu Kurum ve Kuruluşları		√				√	3	3	İB
Sivil Toplum Kuruluşları		√				√	2	2	İG
Öğretmenler	√						4	4	BB
Öğrenciler		√	√			√	3	4	İG
Okul Aile Birliği		√				√	3	4	İG
Veliler			√				3	3	İB
Kurum Çalışanları	√		√				2	2	İG

Müdürlüğümüzün faaliyetini etkileme derecesini belirlemek için Stratejik Planlama Koordinasyon Ekibi üyelerinin verdiği oylarla 1, 2 ve 3 puan alan paydaşlar için izle (İ); 4-5 puan alan paydaşlar için bilgilendir (B) kararı alınmıştır. Paydaşların taleplerine verilen önem kararı için ise 1, 2 ve 3 puan alan paydaşlar için gözet (G); 4-5 puan alan paydaşlar için birlikte çalış (B) kararı alınmıştır.

#### Paydaşların Görüş Ve Önerilerinin Alınması Ve Değerlendirilmesi

Belirlenen paydaşlar ve yapılan önceliklendirmenin ardından paydaşların görüşlerinin alınması ve alınan görüşlerin değerlendirilmesi yapılmıştır. Öncelikle iç paydaşlarımız olan Okul Müdürü, Öğretmenler ve okul hizmetlilerinden oluşan ekipler ile ayrı ayrı görüşmeler yapılmıştır. Daha sonra GZFT analizleri yapılmak sureti ile paydaş görüşleri alınmıştır. Özellikle Müdürlüğümüz ile birlikte çalışmamız gereken dış paydaş olarak belirlenen kurumlar ve kişiler ile mülakat yolu ile görüşmeler yapılmıştır. Daha fazla kişiye ulaşarak görüş ve önerilerinin alınmasını sağlamak amacı ile anket uygulaması yapılmıştır. Alınan sonuçlar değerlendirilerek rapor haline getirilmiştir.

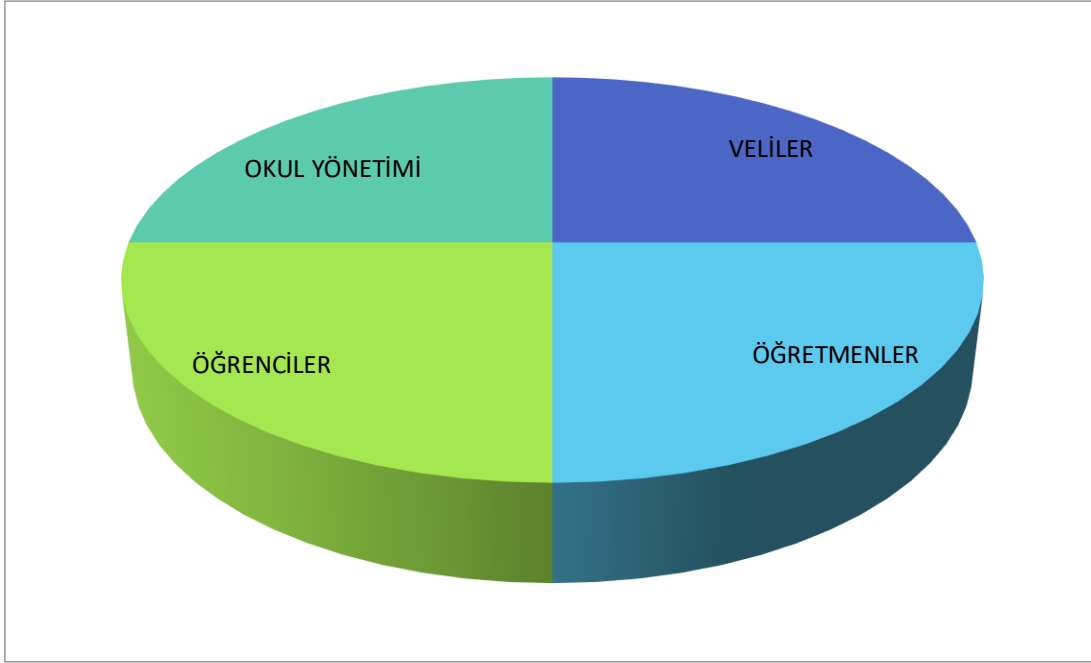
### İç Paydaş Görüşmeleri

Öncelikle iç paydaşlarımız olan okul müdürü, müdür yardımcısı, öğretmenler ve okul hizmetlilerinden oluşan ekipleri ile ayrı ayrı görüşmeler yapılmıştır. Daha sonra Okulumuzun stratejik planlama ekipleri ile GZFT analizleri yapılmak sureti ile paydaş görüşleri alınmıştır. Öğretmenler ile yaptığımız görüşmelerde akademik başarıyı artırmak için okullarında öğrenci öğrencilerin okumaya teşvik edilmesi gerektiği görüşüne varıldı. Okulumuzda *Değerler Eğitimi* çalışmalarının ve çeşitli etkinlikler yapılarak, yapılan etkinliklerin değerlendirilmesinin uygun olacağı görüşüldü. Devamsızlık oranlarının azaltılması için sosyal etkinliklerin yapılmasına, aile ziyaretlerinin gerçekleştirilmesine ve öğrenci devam durumlarının sürekli görüşülmesi gerekliliğine vurgu yapıldı. Müdürlüğümüz stratejik plan ekibi okulumuzdaki öğretmenler ile yapılan paydaş görüşmelerinde veliler ile görüşmeler gerçekleştirilmenin eğitim kalitesinin artıracacağı ve öğrenci devamsızlığının azalacağı konusunda görüş birliğine varıldı. Müdürlüğümüz stratejik plan ekibi kurum personelleri ile yapılan paydaş görüşmelerinde kurum çalışanlarının hizmet içi eğitime alınarak eksik olarak görülen alanlarda eğitim verilmesinin ve personel motivasyonunu artırıcı önlemlerin alınmasının kaliteyi artıracacağı konusunda fikir birliğine varıldı.

### Dış Paydaş Anketi

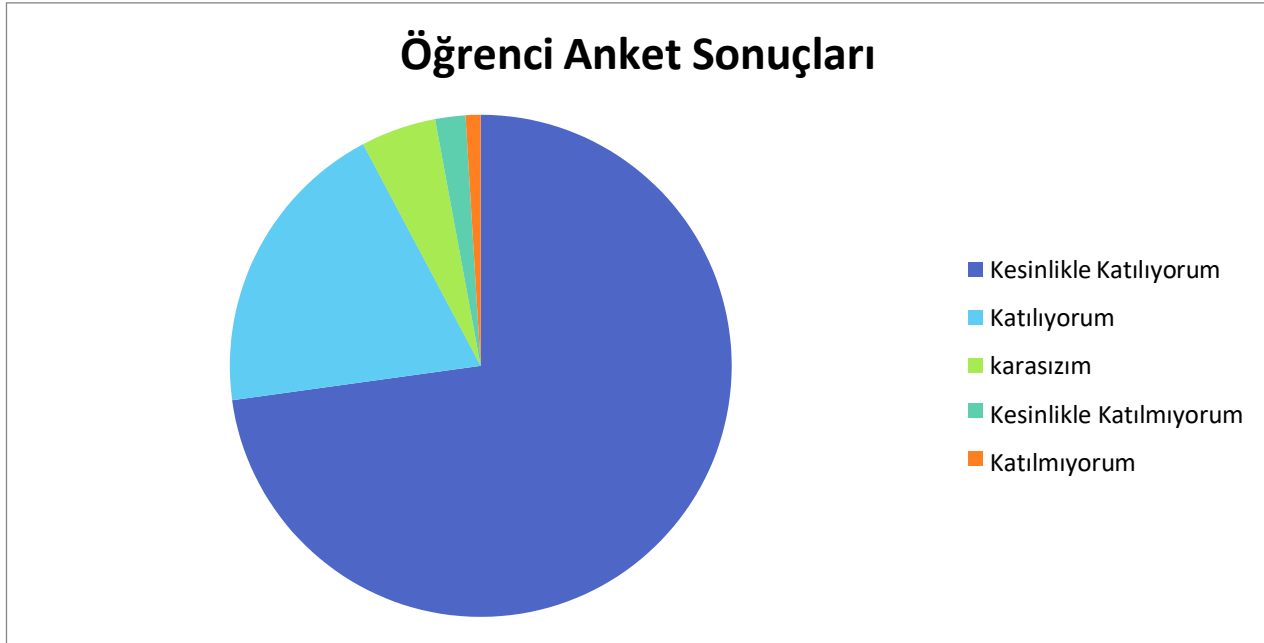
Özellikle Müdürlüğümüz ile birlikte çalışmamız gereken dış paydaş olarak belirlenen kurumlar ve kişiler görüşmeler yapılmıştır. Yapılan toplantılar, görüşmeler, atölye çalışmaları, GZFT analizleri ve anket çalışmalarından yararlanılarak plan hazırlanmıştır.

**Şekil-3:** Okul Temel Paydaşları



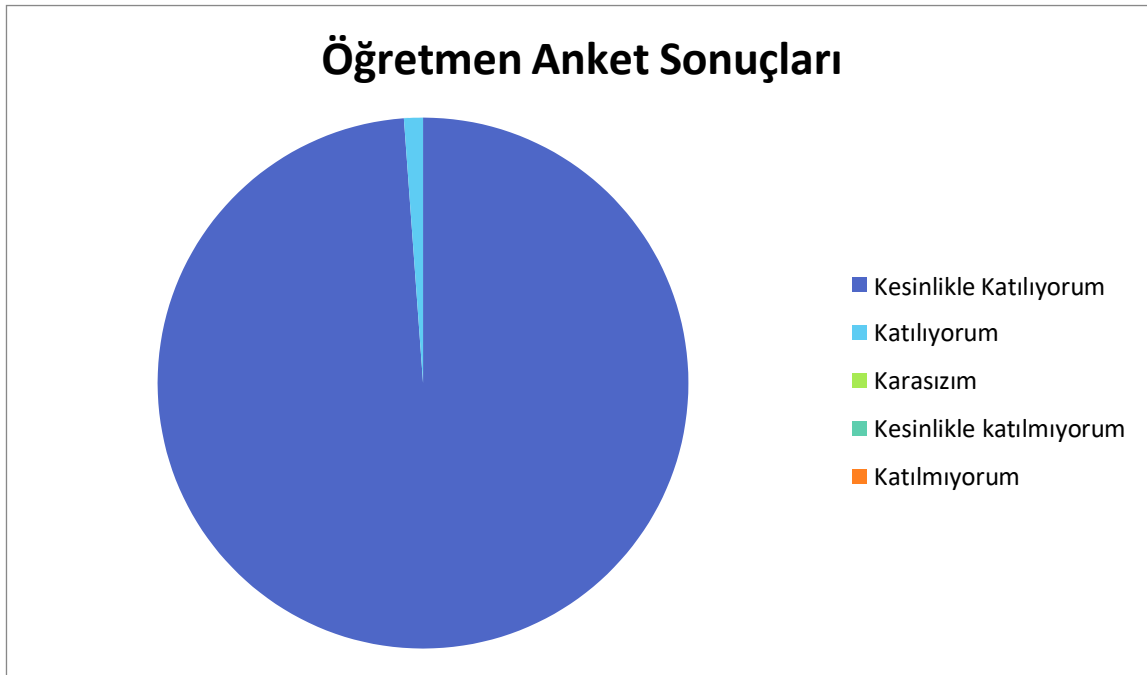
Paydaş anketlerine ilişkin ortaya çıkan temel sonuçlara altta yer verilmiştir:

**Şekil :4 Öğrenci Anketi Sonuçları:**



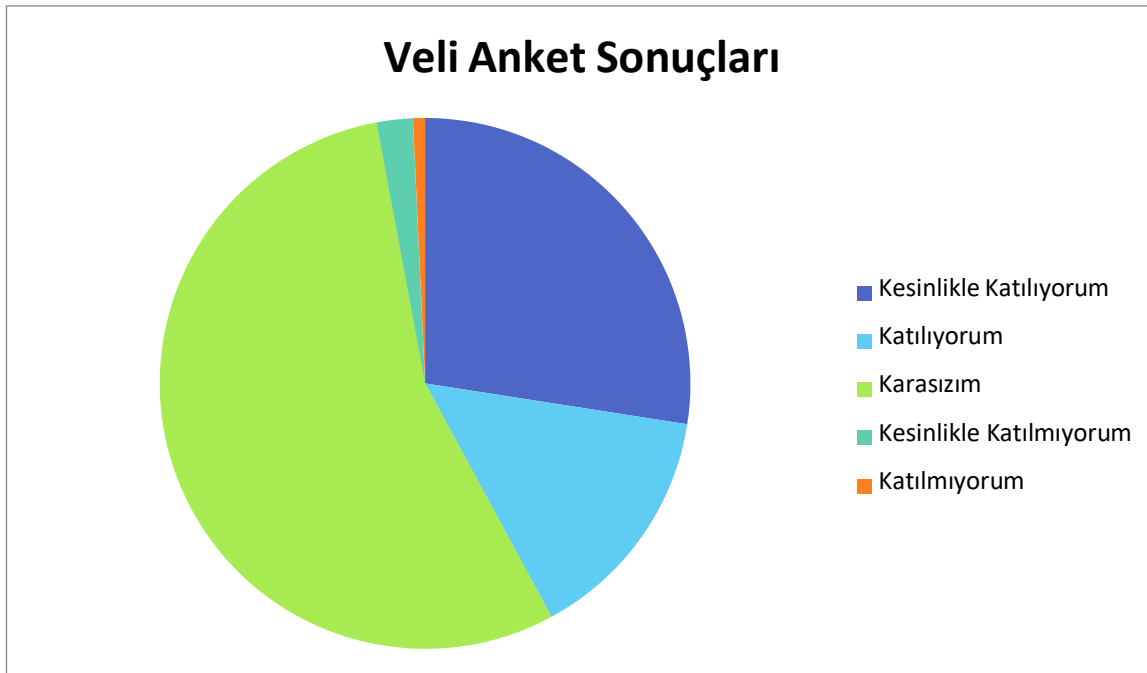
Atatürk İlkokulunda 70 öğrenci üzerinden; 12 maddelik anket düzenlenmiştir. Anket tam puanı 3708 olup bunun üzerinden 2700 puan Kesinlikle Katılıyorum, 720 puan Katılıyorum, 180 puan Karasızım, 72 puan Kesinlikle katılmıyorum , 36 puan Katılmıyorum sonucu çıkmıştır.

**Şekil :5 Öğretmen Anketi Sonuçları:**



Atatürk İlkokulu 5 öğretmen üzerinden; 17 maddelik anket düzenlenmiştir. Anket tam puanı 1393 olup bunun üzerinden 1377 puan Kesinlikle Katılıyorum, 16 puan Katılıyorum, 0 puan Karasızım, 0 puan Katılmıyorum, 0 puan Kesinlikle Katılmıyorum sonucu çıkmıştır.

**Şekil :6 Veli Anketi Sonuçları:**



Atatürk İlkokulu katılan 35 veli üzerinden; 22 maddelik anket düzenlenmiştir. Anket tam puanı 3036 olup bunun üzerinden 1650 puan Kesinlikle Katılıyorum, 880 puan Katılıyorum, 330 puan Karasızım, 132 puan Kesinlikle Katılmıyorum, 44 puan Katılmıyorum sonucu çıkmıştır.

## 2.7 Okul/Kurum İçi Analiz

### Kurum Kültürü Analizi

Müdürlüğümüzde kurum kültürünün oluşturulması için iş ve işlemlerde birim içi ve birimler arası koordinasyon sağlanmaktadır. Birimlerde görevlendirilen personel, katıldığı hizmet içi eğitimlere, ilgi ve yeteneklerine göre belirlenmektedir. Her çalışanın fikirlerini rahatlıkla ifade edebileceği şekilde koordinasyon mekanizması oluşturulmuştur. Yönetici ve personelimizin mesleki yetkinliklerinin geliştirilmesi için hizmet içi eğitim faaliyetlerine katılımları teşvik edilmektedir. Stratejik Yönetim Sürecinde karar alma mekanizması işletilirken iç ve dış paydaşların görüşleri dikkate alınmaktadır. Müdürlüğümüz çalışmalarına etki düzeyleri ve önemleri değerlendirilerek beklenti ve öneriler, karar alma mekanizmasına dâhil edilmektedir. Çalışmalar kurgulanırken dönemsel, çevresel, sosyolojik ve benzeri değişkenler dikkate alınmakta, sorunların çözümü ve ihtiyaçların giderilmesi amacıyla yapılan çalışmalarda bu değişkenler değerlendirilmektedir.

2024-2028 Stratejik Plan hazırlık çalışmaları kapsamında analiz çalışmalarında elde edilen bulgu, sonuç, öneri ve değerlendirmeler aşağıda sunulmuştur.

#### **Çalışma sonuçlarına göre geliştirmeye açık alanlar öncelik sırasına göre aşağıda sıralanmıştır;**

- 1- Halk Eğitim Merkezleri ve diğer kurumlarla ile iş birliğini artırma
- 2- Teknolojik alt yapıyı geliştirme
- 3- Öğrenci Sosyal Etkinlikleri artırma
- 4- Kurumumuzun çevre düzenlemesini güzelleştirmek
- 5- Kurumumuz sosyal imkânlarını artırmak

#### **Gerçekleştirilen analizlere göre kurumun güçlü olduğu alanlar öncelik sırasına göre:**

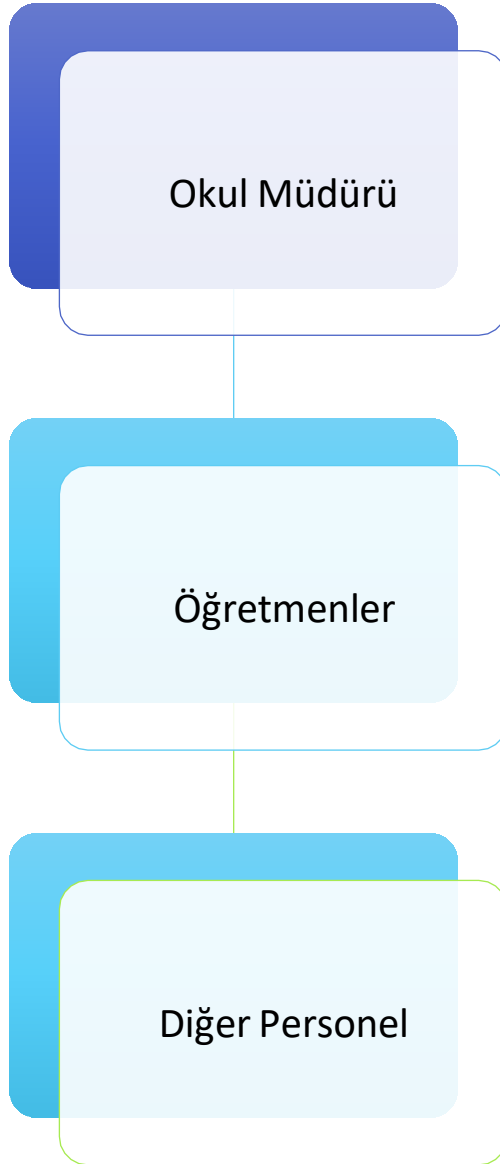
- 1- Kurumumuz erişilebilirdir
- 2- Kurumumuz çözüm odaklıdır.
- 3- Kurumumuz insan haklarına önem verir.
- 4- Kurumumuz bireysel farklılıklara saygı gösterir.
- 5- Kurumumuzun çalışmaları hizmet odaklıdır.
- 6- Kurumumuz etik değerlere sahiptir.
- 7- Kurumumuz teknolojik imkânlar sunar.
- 8- Kurumumuz güvenlidir.
- 9- Kurumumuz yenilikçidir.
- 10- Kurumumuz şeffaftır.
- 11- Kurumumuz adildir.
- 12- Kurumumuz temizlik faaliyetlerine önem verir.



### 2.7.1 Teşkilat Yapısı

Atatürk İlkokulu Müdürlüğü 14/09/2011 tarih ve 28054 sayılı Kanunun 652 sayılı kararname ile yönetim ve organizasyon yapısı belirlenmiş olup iş ve işlemlerini bu kanun doğrultusunda yürütmektedir.

27.06.2019 tarih ve 30814 sayılı Resmi Gazetede yayınlanan Milli Eğitim Bakanlığına bağlı Eğitim Kurumları Yönetici ve Öğretmenlerinin norm kadrolarına ilişkin yönetmelik doğrultusunda oluşturulmuştur.



Şekil 7 :Atatürk İ İlkokulu Teşkilat Şeması

## 2.7.2 İnsan Kaynakları

Kurumlarda insan kaynaklarını, organizasyonel amaçlar doğrultusunda en verimli şekilde kullanmak; insan kaynağının iç ve dış gelişmelere uygun olarak etkin bir şekilde planlanmasını, geliştirilmesini ve değerlendirilmesini sağlamak kurumun verimliliği açısından büyük önem taşımaktadır.

Atatürk İlkokulu Müdürlüğü teşkilatı personel dağılımları ve bilgileri aşağıda yer alan tablolarda belirtilmiştir.

### Çalışan Bilgileri

Okulumuzun çalışanlarına ilişkin bilgiler altta yer alan tabloda belirtilmiştir.

Tablo 10: Atatürk İlkokulu Çalışan Bilgileri Tablosu

Unvan*	Erkek	Kadın	Toplam
Okul Müdürü ve Müdür Yardımcısı	1	0	1
Sınıf Öğretmeni	0	4	4
Okul Öncesi Öğretmeni	1	0	1
Branş Öğretmeni	0	0	0
Rehber Öğretmen	0	0	0
İdari Personel	0	0	0
Yardımcı Personel	1	0	1
Güvenlik Personeli	0	0	0
<b>Toplam Çalışan Sayıları</b>	<b>3</b>	<b>4</b>	<b>7</b>

### Okulumuz Bina ve Alanları

Okulumuzun binası ile açık ve kapalı alanlarına ilişkin temel bilgiler altta yer almaktadır.

Tablo 11: Okul Yerleşkesine İlişkin Bilgiler

Okul Bölümleri		Özel Alanlar	Var	Yok
Okul Kat Sayısı	1	Çok Amaçlı Salon	×	
Derslik Sayısı	5	Çok Amaçlı Saha		×
Derslik Alanları (m2)	35	Kütüphane	×	
Kullanılan Derslik Sayısı	5	Fen Laboratuvarı		×
Şube Sayısı	45	Bilgisayar Laboratuvarı		×
İdari Odaların Alanı (m2)	28	İş Atölyesi		×
Öğretmenler Odası (m2)	28	Beceri Atölyesi		×
Okul Oturma Alanı (m2)	400	Pansiyon		×
Okul Bahçesi (Açık Alan)(m2)	400			
Okul Kapalı Alan (m2)	400			
Sanatsal, bilimsel ve sportif amaçlı toplam alan (m <sup>2</sup> )	0			
Kantin (m2)	0			
Tuvalet Sayısı	10			
<b>Diğer (Konteyner Depo)</b>	<b>20</b>			

## Sınıf ve Öğrenci Bilgileri

Okulumuzda yer alan sınıfların öğrenci sayıları alttaki tabloda verilmiştir.

Tablo 12: Atatürk İlkokulu Öğrenci Sayıları

SINIFI	Kız	Erkek	Toplam
ANA SINIF A ŞUBESİ	11	13	14
1/A SINIFI	4	10	14
2/A SINIFI	6	8	14
3/A SINIFI	10	8	18
4/A SINIFI	9	2	11
GENEL TOPLAM	40	31	71

### 2.7.3 Teknolojik Kaynaklar

Kurumumuzda elektronik ortamda belge aktarım işlemleri DYS (Doküman Yönetim Sistemi) ile gerçekleştirilmektedir. Ayrıca Müdürlüğümüz ve diğer kurumlar arasında DYS aracılığıyla yazışmalar yapılmaktadır.

Bakanlığımızın kurmuş olduğu MEBBİS vâsıtasıyla, kurumsal ve bireysel iş ve işlemlerin büyük bölümü, ayrıca personel ve öğrenci işlemlerini içeren modüller tek bir yapıda kurgulanmış, teşkilatın tüm birimlerinin kullanımına sunulmuştur. Bütün okul ve kurumlarda MEBBİS üzerinden “Yatırım İşlemleri, MEİS, TEFBİS, Kitap Seçim, e-Okul, Veli Bilgilendirme Sistemi” ve benzeri başlıklarında çalışmalar yürütülmektedir. Bakanlığımızın Veri Toplama Sistemi aktif olarak kullanılmaktadır.

Teknolojik kaynaklar başta olmak üzere okulumuzda bulunan çalışma durumdaki donanım malzemesine ilişkin bilgiye alttaki tabloda yer verilmiştir.

Tablo 13: Teknolojik Kaynaklar Tablosu

Akıllı Tahta Sayısı	5	TV Sayısı	1
Masaüstü Bilgisayar Sayısı	4	Yazıcı Sayısı	1
Taşınabilir Bilgisayar Sayısı	0	Fotokopi Makinası Sayısı	2
Projeksiyon Sayısı	4	İnternet Bağlantı Hızı	Mobil (GSM)

### Fiziki Kaynak Analizi

Fiziki kaynak analiziyle, özellikle idarenin bina, arazi ve altyapısı ile sahip olduğu taşıtların özellikleri ve sayıları belirlenir. Söz konusu analiz, idarenin sahip olduğu fiziki varlıklara ilişkin nicel verilerin tespit edilmesiyle sınırlandırılmaz, idarenin faaliyetlerini yerine getirebilmesi için gereksinim duyduğu fiziki kaynakların sahip olması gereken nitelikleri de incelenir. Bu çerçevede, faaliyetlerin yürütülmesinde kullanılacak kaynakların gerektirdiği niteliklerin sağlıklı bir şekilde belirlenebilmesi için iş analizi ve süreç analizi çalışmalarının yapılması, fiziki kaynak analizinin etkinliğini artırır.

Tablo 14:Bina Envanteri

İLÇELER	Yemekhane	Derslik	Kazan Dairesi	Çay Ocağı	Arşiv	Personel Odası	Konferans Salonu	Müdür Odası	Müdür Yardımcısı Odası	Öğretmenler Odası	Öğretmen WC	Öğrenci WC	Toplam
<b>Edremit</b>	1	5	1	0	0	0	0	1	0	1	2	8	<b>19</b>

### 2.7.4 Mali Kaynaklar

Planlama sürecinin önemli unsurlarından biri de maliyetlendirmedir. Belirlenen amaç ve hedeflere ulaşabilmek için kaynakların bütçeyle ilişkilendirilmesi gerekmektedir. Böylece kaynakların belirlenmiş olan amaçlar doğrultusunda daha etkili ve verimli bir şekilde kullanılması sağlanacaktır.

Eğitim ve öğretimin başlıca finans kaynaklarını merkezî yönetim bütçesinden ayrılan pay, il özel idareleri bütçesinden ayrılan kaynaklar, ulusal ve uluslararası kurum kuruluşlardan sağlanan hibe, kredi ve burslar, gerçek ve tüzel kişilerin bağışları ve okul-aile birlikleri gelirleri oluşturmaktadır.

Tablo15:Atatürk İlkokulu Kaynak Tablosu (2023-2024)

Kaynak Tablosu	2023	2024	2025	2026	2027	Toplam
Genel Bütçe	104.972,4	110.000	130.000	140.000	150.000	634.972,4
Valilikler ve Belediyelerin Katkısı	0	0	0	0	0	0
Diğer (Okul Aile Birlikleri)	15300	20.000	25.000	30.000	35.000	125.300
<b>TOPLAM</b>	120272,4 tı	130.000tı	155.000tı	170.000tı	185.000tı	760.272,4tı

### 2.7.5 İstatistiki veriler

#### 2.8 PESTLE Analizi

PESTLE analiziyle Müdürlüğümüz üzerinde etkili olan veya olabilecek politik, ekonomik, sosyokültürel, teknolojik, yasal ve çevresel dış etkenlerin tespit edilmesi amaçlanmıştır.

## A. PESTLE ANALİZİ

Tablo16: PESTLE Analiz Tablosu

Etkenler	Tespitler (Etkenler/Sorunlar)	İdareye Etkisi		Ne Yapmalı?
		Fırsatlar	Tehditler	
<b>Politik</b>	Kurumdaki yönetimsel değişiklikler	Yeni yönetimle yeni bakış açılarının ortaya çıkması		Müdürlüğümüzde 2019-2023 Stratejik Plan dönemi hazırlık çalışmalarının başlamasıyla birlikte yönetim kadrosunun değişmesi kurumumuza yeni bir bakış açısıyla birlikte bireylerin rasyonel, proje bazlı eğitim ve öğretimine destek sağlanması.
	Yöneticilerin ve sivil toplum örgütlerinin eğitime yönelik ilgisi	Yeni fikirlerin ve farklı görüşlerin desteklenmesi		
	Yöneticilerin ve sivil toplum örgütlerinin eğitime yönelik ilgisi	Eğitim ve öğretime yönelik talebin giderek artması Yöneticilerin ve sivil toplum örgütlerinin eğitime ilişkin çalışmalarına olumlu ilgi ve katkısı		İnsanların sahiplenebilecekleri daha kusursuz, iyi hedeflenmiş, etkili sonuçlar elde etmek için tüm eğitim paydaşlarının katkısının alındığı katılımcılık temelli çalışmaların yapılmasına devam edilmesi
	Üst politika belgelerinde eğitimin öncelikli bir alan olarak yer alması	Üst politika belgelerinde eğitimin öncelikli alan olarak yer alması	Eğitim politikalarının değişim hızının yüksek olması nedeniyle ile olumsuz etkilenmesi	Üst politika belgeleriyle uyumlu eğitim politikaları oluşturulmasına devam edilmesi, uzun vadeli eğitim politikaları oluşturulması, müdürlüğümüz olarak bu politikaların çıktıklarına göre hareket edilmesi.
<b>Ekonomik</b>	Mesleki ve teknik eğitimle istihdam ve üretim ilişkisi	Eğitimin sürdürülebilir ekonomik kalkınmadaki işlevi konusunda toplumsal farkındalık		Eğitim-istihdam-üretim ilişkisinin güçlendirilmesi; işgücü piyasasıyla uyumlu, etkili ve dinamik eğitim programlarının tasarlanması.
		Sektörün mesleki ve teknik eğitim	İş gücü piyasasının	Mesleki eğitimde üretim bazlı yaklaşıma geçilmesi ve meslek

		konusunda iş birliğine açık olması	yeterince şeffaf olmaması ve ucuz iş gücü talebi	okullarının işgücü ihtiyaçlarına göre yaygınlaştırılması. Mesleki ve teknik eğitime atfedilen değerin artırılması; mesleki ve teknik eğitimde rehberlik, erişim imkânlarının geliştirilmesi gibi konulardaki tüm çalışmaların müdürlüğümüz birimler tarafından takip edilmesi, uygulama aşamasında ivedilikle aktif katılımına sağlanması.
		Eğitimin kalitesinin artırılması için kalkınma ajansı ve AB programlarının varlığı, hibe ve destekler	Eğitim ve öğretimin finansmanında yerel yönetimlerin katkısının yetersiz olması	
		Özel sektörün mesleki eğitimde planlama ve uygulanma süreçlerine katkı sunmak istemesi	Mahalleler arası ekonomik gelişmişlik farkı	
<b>Sosyokültürel</b>	Kamuoyunun eğitim öğretimin kalitesi ile eğitim öğretimin çalışanlarının niteliğinin artmasına ilişkin beklenti ve desteği	Geniş bir paydaş kitlesinin varlığı	Nüfus hareketleri ve kentleşmede yaşanan hızlı değişim	Öğrenciler, okullar ve bölgeler arasında öğretmen ve yönetici niteliği, eğitim ortamı, donanımı ve kazanımlar açısından oluşan farklılıkların azaltılması ve uluslararası standartların yakalanması; bütün bireylere çağın gerektirdiği bilgi, beceri, yeterlik, tutum ve davranışların kazandırılması; öğrencilerin bilimsel, kültürel, sanatsal ve sportif faaliyetlere katılımının artırılması; özel yeteneklilere yönelik kurumsal yapı ve süreçlerin iyileştirilmesi, öğrenme ortamları, ders yapıları, materyalleri, tanılama ve değerlendirme araçlarının
		Kaliteli eğitim ve öğretime ilişkin talebin artması	Toplumda kitap okuma, spor yapma, sanatsal ve kültürel faaliyetlerde bulunma alışkanlığının yetersiz olması	
		Nitelikli işgücünün yetiştirilmesi için mesleki ve teknik eğitimin önemli olduğu algısı	Medyada eğitim ve öğretime ilişkin çoğunlukla olumsuz haberlerin ön plana çıkarılması	

		İlimizde genç nüfusun fazla olması	İstihdam alanının az olması	geliştirilmesi; özel eğitime ihtiyacı olan öğrencilere yönelik hizmetlerin kalitesinin artırılması
<b>Teknolojik</b>	Dünyada ve ülkemizdeki teknolojik gelişmeler ve teknolojiye yapılan yatırımlar	Gelişen teknolojilerin eğitimde kullanılabilirliği	İnternet ortamında oluşan bilgi kirliliği, doğru ve güvenilir bilgiyi ayırt etme güçlüğü	Öğrenmede e-öğrenme sisteminin etkin kullanımı ile dijitalleşme stratejisine uyumlu şekilde müfredat düzenlemelerinin yapılması, eğitim ve öğretimde teknolojinin etkin kullanımının artırılması; dijital içerik ve becerilerin gelişmesi için ekosistem kurulması ve dijital becerilerin gelişmesi için içerik geliştirilmesi ve öğretmen eğitiminin yapılması gibi konularda bakanlığımız ile eş güdümlü çalışılması
		Bilişim teknolojilerinin gelişmesi, dijitalleşme ve endüstri gibi olayların getirdiği yenilikler	Bireylerde oluşan teknoloji bağımlılığı	
		Mesleki ve teknik eğitimde eğitim ortamlarının teknolojik altyapılarının güçlendirilmesi için sektörün destek vermesi		
<b>Çevresel</b>	Sürdürülebilir çevre politikalarının uygulanıyor olması, toplumun ve yerel yönetimlerin farkındalığı	Taşınabilir eğitimin tüm öğrencilere ulaşabilmesi.	Köyden kente göçlerin artması sonucu köy okullarındaki öğrenci sayısının azalması	Eğitim - Öğretimde fırsat eşitliğini gerçekleştirmeye yönelik çalışmalara ve eğitimlere, toplum, yerel yönetim, STK vb. desteğinin alınarak devam edilmesi.
			Kış şartları ve coğrafyanın dağlık olması nedeniyle	

			ulaşımın zorluğu	
--	--	--	------------------	--

## 2.9 GZFT Analizi

Okulumuzun temel istatistiklerinde verilen okul künyesi, çalışan bilgileri, bina bilgileri, teknolojik kaynak bilgileri ve gelir gider bilgileri ile paydaş anketleri sonucunda ortaya çıkan sorun ve gelişime açık alanlar iç ve dış faktör olarak değerlendirilerek GZFT tablosunda belirtilmiştir. Dolayısıyla olguyu belirten istatistikler ile algıyı ölçen anketlerden çıkan sonuçlar tek bir analizde birleştirilmiştir.

Kurumun güçlü ve zayıf yönleri donanım, malzeme, çalışan, iş yapma becerisi, kurumsal iletişim gibi çok çeşitli alanlarda kendisinden kaynaklı olan güçlülükleri ve zayıflıkları ifade etmektedir ve ayrımda temel olarak okul müdürü/müdürlüğü kapsamından bakılarak iç faktör ve dış faktör ayrımı yapılmıştır.

Tablo 17: GZFT Analizi Tablosu

### İçsel Faktörler

#### Güçlü Yönler

Öğrenciler	<ul style="list-style-type: none"> <li>• Öğrenci sayısının 71 olması ve Normal öğretim yapılması</li> <li>• Öğretmen öğrenci arasında güçlü bir iletişim olması</li> <li>• Nitelikli ve düzenli eğitim ve etkinlikler düzenlenmesi</li> <li>• Öğrencilerin devamının sağlanması</li> </ul>
Çalışanlar	<ul style="list-style-type: none"> <li>• Kurum yöneticilerinin deneyimli ve işbirliğine yatkın olması</li> <li>• Teknolojiyi kullanabilen genç bir eğitim kadrosunun olması</li> </ul>
Veliler	<ul style="list-style-type: none"> <li>• Öğrenmeye istekli insan kaynağı olması</li> <li>• Okul –Aile Birliğinin okula karşı duyarlı olması</li> </ul>
Bina ve Yerleşke	<ul style="list-style-type: none"> <li>• Okulumuzun ulaşımının kolay olması ve taşınmalı eğitimin olmaması</li> </ul>
Donanım	<ul style="list-style-type: none"> <li>• Bilişim altyapısının olması ve kullanılması</li> <li>• Bütün sınıflarda akıllı tahta kullanılması</li> <li>• Kamera sisteminin kurulu olması</li> <li>• Isıtma ve aydınlatma sisteminde sorun bulunmaması</li> </ul>
Bütçe	<ul style="list-style-type: none"> <li>• Okul Bazlı Bütçe ile Bakanlığımızın kırtasiye, temizlik vb ihtiyaçlarımızı karşılaması.</li> <li>• Okul aile birliğinin gönüllü kabul ettiği bağışlar</li> </ul>
Yönetim Süreçleri	<ul style="list-style-type: none"> <li>• Yönetim süreçleri içerisinde öğretmenlerimizin, öğrencilerimizin ve velilerimizin görüşleri alınarak başarılı bir yönetim süreci olması.</li> <li>• Yönetici kadronun yeniliklere ve değişime açık olması</li> <li>• Zümre öğretmenler arasında güçlü bir iletişim ve işbirliği olması</li> </ul>



	<ul style="list-style-type: none"> <li>• Öğretmenler kurulunda alınan kararların herkesçe benimsenip uygulanması</li> </ul>
İletişim Süreçleri	<ul style="list-style-type: none"> <li>• Etkili iletişim kullanımının yeterli olması.</li> <li>• Sosyal kültürel faaliyetlerin fazla olması</li> </ul>
vb	

### Zayıf Yönler

Öğrenciler	<ul style="list-style-type: none"> <li>• Öğrenci velilerinin eğitim düzeylerinin düşük olması</li> <li>• Velilerinin akademik olarak öğrencileri il çok ilgili olmaması</li> </ul>
Çalışanlar	<ul style="list-style-type: none"> <li>• Okulumuzda rehber öğretmenin olmaması</li> <li>• Kadrolu temizlik görevlisinin olmaması</li> </ul>
Veliler	<ul style="list-style-type: none"> <li>• Veli- okul işbirliğinin istenilen düzeyde olmaması</li> </ul>
Bina ve Yerleşke	<ul style="list-style-type: none"> <li>• Şehir merkezine uzaklık nedeniyle sosyal faaliyetlere katılımın düşüklüğü</li> <li>• Okulumuzun fiziki alt yapısının yetersiz olması</li> </ul>
Donanım	<ul style="list-style-type: none"> <li>• Konferans salonunun olmaması</li> <li>• Okulun spor salonunun olmaması</li> <li>• İnternet alt yapısının olmaması</li> </ul>
Bütçe	<ul style="list-style-type: none"> <li>• Okul bütçesinin olmaması.</li> </ul>
Yönetim Süreçleri	
İletişim Süreçleri	

### Dışsal Faktörler

#### Fırsatlar

Politik	<ul style="list-style-type: none"> <li>• Girişimcilik konusunda farkındalığın artması</li> </ul>
Ekonomik	<ul style="list-style-type: none"> <li>• Proje ve bilimsel etkinliklerin çeşitliliğinin artması,</li> </ul>
Sosyolojik	<ul style="list-style-type: none"> <li>• Okul ve çevresinin kalkınmasını sağlamaya yönelik projelerin teşvik edilip yaygınlaştırılması</li> </ul>
Teknolojik	<ul style="list-style-type: none"> <li>• Sağlıklı internet bağlantısının olması</li> </ul>
Mevzuat-Yasal	<ul style="list-style-type: none"> <li>• MEB'İN kalite ve misyon farklılaşması konusundaki yeni düzenlemeleri</li> </ul>
Ekolojik	<ul style="list-style-type: none"> <li>• Okulun şehir gürültüsünden uzak bir yerleşkede bulunması</li> </ul>

## Tehditler

Politik	<ul style="list-style-type: none"><li>Eğitim politikalarında yaşanan değişimlerin eğitim kalitesini olumsuz etkilemesi</li></ul>
Ekonomik	<ul style="list-style-type: none"><li>Velilerin ekonomik durumunun düşük olması</li></ul>
Sosyolojik	<ul style="list-style-type: none"><li>Okulun fiziksel donanımının yetersiz olması</li></ul>
Teknolojik	<ul style="list-style-type: none"><li>Öğrenciler tarafından teknoloji kullanım seviyesinin düşük olması</li></ul>
Mevzuat-Yasal	<ul style="list-style-type: none"><li>Eğitim öğretim çalışmalarının desteklenmesi konusunda mali mevzuatın getirdiği kısıtlar</li></ul>
Ekolojik	<ul style="list-style-type: none"><li>Okul-veli-öğrenci işbirliklerinin yeterli düzeyde olmaması</li></ul>

## 2.10 Gelişim ve İhtiyaçların Belirlenmesi

Gelişim ve sorun alanları analizi ile GZFT analizi sonucunda ortaya çıkan sonuçların planın geleceğe yönelim bölümü ile ilişkilendirilmesi ve buradan hareketle hedef, gösterge ve eylemlerin belirlenmesi sağlanmaktadır.

Gelişim ve sorun alanları ayrımında eğitim ve öğretim faaliyetlerine ilişkin üç temel tema olan Eğitime Erişim, Eğitimde Kalite ve kurumsal Kapasite kullanılmıştır. Eğitime erişim, öğrencinin eğitim faaliyetine erişmesi ve tamamlamasına ilişkin süreçleri; Eğitimde kalite, öğrencinin akademik başarısı, sosyal ve bilişsel gelişimi ve istihdamı da dâhil olmak üzere eğitim ve öğretim sürecinin hayata hazırlama evresini; Kurumsal kapasite ise kurumsal yapı, kurum kültürü, donanım, bina gibi eğitim ve öğretim sürecine destek mahiyetinde olan kapasiteyi belirtmektedir.

### Gelişim ve İhtiyaçlar

İlköğretimde okullaşma ve devamsızlık

Zorunlu eğitimden erken ayrılma

Eğitim öğretim sürecinde sanatsal, sportif ve kültürel faaliyetler

Okuma kültürü

Okul sağlığı ve sağlıklı beslenme

Öğretmenlere yönelik hizmet içi eğitimler

Eğitimde bilgi ve iletişim teknolojilerinin kullanımı

Örgün ve yaygın eğitimi destekleme ve yetiştirme kursları

Eğitsel değerlendirme ve tanılama

Eğitsel, mesleki ve kişisel rehberlik hizmetleri

Öğrencilere yönelik uyum faaliyetleri

Üstün yetenekli öğrencilere yönelik eğitim öğretim hizmetleri başta olmak üzere özel eğitim

Öğretmen ve öğrencilerdeki yabancı dil yetersizliği

İnsan kaynağının genel ve mesleki yetkinliklerinin geliştirilmesi

Çalışma ortamları ile sosyal, kültürel ve sportif ortamların iş motivasyonunu sağlayacak biçimde düzenlenmesi

Çalışanların ödüllendirilmesi

Donatım eksiklerinin giderilmesi

Okulumuzdaki fiziki durumun özel eğitime gereksinim duyan öğrencilere uygunluğu  
Ödeneklerin etkin ve verimli kullanımı ve alternatif finansman kaynaklarının geliştirilmesi  
Okul-Aile Birlikleri  
Kurumsallık düzeyinin yükseltilmesi ve kurumsal aidiyet duygusunun geliştirilmesi  
Kurumumuzda stratejik yönetim anlayışının bütün unsurlarıyla hayata geçirilmemiş olması  
Stratejik plânların uygulanabilmesi için kurumumuzda üst düzey sahiplenmenin yetersiz olması  
Bilgiye erişim imkânlarının ve hızının artırılması  
Teknolojik altyapı eksikliklerinin giderilmesi  
Elektronik içeriğin geliştirilmesi ve kontrolü  
İş güvenliği ve sivil savunma  
Diğer kurum ve kuruluşlarla işbirliği  
Yetki devrinin alt kullanıcılara yeterince verilememesi  
Bürokrasinin azaltılması  
Denetim anlayışından rehberlik anlayışına geçilememesi  
Bütünsel bir izleme-değerlendirme sisteminin kurulması

# III. BÖLÜM

## GELECEĞE BAKIŞ

### 3. Geleceğe bakış

Okul Müdürlüğümüzün Misyon, vizyon, temel ilke ve değerlerinin oluşturulması kapsamında öğretmenlerimiz, öğrencilerimiz, velilerimiz, çalışanlarımız ve diğer paydaşlarımızdan alınan görüşler, sonucunda stratejik plan hazırlama ekibi tarafından oluşturulan Misyon, Vizyon, Temel Değerler; Okulumuz üst kuruluna sunulmuş ve üst kurul tarafından onaylanmıştır.

#### 3.1 MİSYONUMUZ

Geleceğin liderleri ve sorumlu bireyleri olarak yetiştirdiğimiz öğrencilerimizin bütünsel gelişimine odaklanarak onları hayata hazırlamayı ve değerli insanlar olmalarını sağlamayı amaçlıyoruz.

#### 3.2 VİZYONUMUZ

Öğrencilerimizin her alanda başarılı olmalarını destekleyerek kendi hedeflerine ulaşmalarını sağlamayı ve yaşamlarında değer katan bireyler olmalarını hedefliyoruz.

#### 3.3 TEMEL DEĞERLERİMİZ

- Adalet
- Güven
- Duyarlılık
- Samimiyet
- Geleneklere sahiplik
- Güler yüzlülük
- Şeffaflık
- Katılımcılık
- Paylaşıcılık
- Demokratiklik
- Bilimsellik
- Yenilikçilik
- Memnuniyete Önem
- Değişime ve Gelişime açıklık

- 1) **Etik değerlere bağlılık**: Okulumuzun amaç ve misyonu doğrultusunda görevimizi yerine getirirken yasallık, adalet, eşitlik, dürüstlük ve hesap verebilirlik ilkeleri doğrultusunda hareket etmek temel değerlerimizden biridir.
- 2) **Cumhuriyet değerlerine bağlılık**: Cumhuriyete ve çağdaşlığın, bilimin ve aydınlığın ifadesi olan kurucu değerlerine bağlılık en temel değerimizdir.
- 3) **Akademik özgürlüğe öncelik verme**: İfade etme, gerçekleri kısıtlama olmaksızın bilgiyi yayma, araştırma yapma ve aktarma özgürlüğünü garanti altına alan akademik özgürlük; okulumuzun vazgeçilmez temel değerlerinden biridir.
- 4) **Etik değerlere bağlılık**: Okulumuzun amaç ve misyonu doğrultusunda görevimizi yerine getirirken yasallık, adalet, eşitlik, dürüstlük ve hesap verebilirlik ilkeleri doğrultusunda hareket etmek temel değerlerimizden biridir.
- 5) **Liyakat**: Kamu hizmetinin etkinliği ve sürekliliği için, işe alım ve diğer personel yönetimi süreçlerinin; yetenek, işe uygunluk ve başarı ölçütü temelinde gerçekleştirilmesi esastır.
- 6) **Cumhuriyet değerlerine bağlılık**: Cumhuriyete ve çağdaşlığın, bilimin ve aydınlığın ifadesi olan kurucu değerlerine bağlılık en temel değerimizdir.
- 7) **Kültür öğelerine ve tarihine bağlılık**: Cumhuriyet'in ve kültürel değerlerinin korunmasının yanı sıra okulumuzun sahip olduğu varlıkların da korunması temel değerlerimizdendir.
- 8) **Saydamlık**: Yönetimsel şeffaflık ve hesap verebilirlik ilkeleri temel değerlerimizdir. Öğrenci merkezlik: Öğrenme-uygulama ortamlarında yürütülen çalışmaların öğrenci odaklı olması, öğrenciyi ilgilendiren kararlara öğrencilerin katılımının sağlanması esastır.
- 9) **Kaliteyi içselleştirme**: Araştırma, eğitim ve idari yapıda oluşturulan kalite bilincinin içselleştirilmesi ve sürekliliğinin sağlanması temel değerlerimizdir.
- 10) **Katılımcılık**: İyi yönetişimin vazgeçilmez unsurlarından birinin de katılımcılık olduğu bilinciyle, mali yönden planlama süreci, idari yönden karar alma süreci, kaliteli yönetim için paydaşlarla çalışma ilkesi Üniversitemiz için önemlidir.
- 11) **Ülke sorunlarına/önceliklerine duyarlı**: Bilinçli ve sahip çıkılacak öncelikli unsurlara duyarlı bir toplum oluşturmak için üniversite olarak üzerimize düşen görevi yerine getirmek temel ilkelerimizdendir.

# IV. BÖLÜM

AMAÇ, HEDEF VE STRATEJİLERİN  
BELİRLENMESİ

## 4. AMAÇ, HEDEF VE PERFORMANS GÖSTERGESİ İLE STRATEJİLERİN BELİRLENMESİ

Tablo 17: Amaç ve Hedefler Mimari Tablo

<b>Amaç 1</b>	Temel eğitimde fırsat eşitliği ve eğitime erişimin sağlandığı, öğretim süreçleri ve eğitim ortamlarının etkin kullanıldığı, çağın gerektirdiği evrensel yeterliliklere sahip, millî ve manevi değerleri benimsemiş sağlıklı ve mutlu bireyler olarak yetiştirmek.
Hedef 1.1	Temel eğitimde fırsat eşitliğini sağlayarak eğitime erişimi artırmaya yönelik iyileştirmeler ile ilgili çalışmalar yapılacaktır.
Hedef 1.2	İlkokul öğrenme kayıplarını azaltmaya yönelik destekleyici mekanizmalar güçlendirilecektir.
Hedef 1.3	Temel eğitimde bilimsel, sosyal, sportif, kültürel, sanatsal ve toplumsal hizmet gibi alanlarda etkinliklere katılım oranı artırılacak ve sürekli öğrenmeye teşvik etmek amacıyla öğrencilere okuma kültürü kazandırılacaktır.
<b>Amaç 2</b>	<b>Temel eğitimde öğrencilerin kaliteli eğitime erişimleri fırsat eşitliği temelinde artırılarak bilişsel, duyuşsal ve fiziksel olarak çok yönlü gelişimleri sağlanacak ve temel hayat becerilerini edinmiş öğrenciler yetiştirilecektir.</b>
Hedef 2.1	Öğrencilerin bilimsel, kültürel, sanatsal, sportif ve toplum hizmeti alanlarında ders dışı etkinliklere katılım oranı artırılacaktır.
Hedef 2.2	Öğrencilere evrensel değerler, sağlıklı yaşam ve çevre bilinci duyarlılığı kazandırılacaktır.
<b>Amaç 3</b>	<b>Eğitim ortamlarının fiziki imkânları geliştirilecektir.</b>
Hedef 3.1	Temel eğitimde okulların niteliğini arttıracak uygulama ve çalışmalara yer verilecektir.
Hedef 3.2	Okulda okuma kültürünü geliştirecek faaliyetlere yer verilerek öğrencilerin okuma-anlama becerilerinin gelişmesi sağlanacaktır.



<b>Amaç 1</b>		Temel eğitimde fırsat eşitliği ve eğitime erişimin sağlandığı, öğretim süreçleri ve eğitim ortamlarının etkin kullanıldığı, çağın gerektirdiği evrensel yeterliliklere sahip, millî ve manevî değerleri benimsemiş sağlıklı ve mutlu bireyler olarak yetiştirmek.						
<b>Hedef 1.1</b>		Temel eğitimde fırsat eşitliğini sağlayarak eğitime erişimi artırmaya yönelik iyileştirmeler ile ilgili çalışmalar yapılacaktır.						
Amacın İlgili Olduğu Program/Alt Program Adı		<b>TEMEL EĞİTİM</b>						
Amacın İlişkili Olduğu Alt Program Hedefi		<b>Eğitime Erişim ve Fırsat Eşitliği</b>						
Performans Göstergeleri		Hedefe Etkisi (%)	Plan Dönemi Başlangıç Değeri	2024	2025	2026	2027	2028
PG-1.1.1 Temel eğitimde okullaşma oranı (%) (Yaş Grubu)	6-9 Yaş	35	96,56	97	97,1	97,2	97,3	97,4
	10 Yaş	35	3,44	3	2,9	2,8	2,7	2,6
PG-1.1.2 Öğrenci sayısı 30' dan fazla olan şube oranı (%)	İlkokulda öğrenci sayısı 30' dan fazla olan şube oranı (%)	30	0	0	0	0	0	0
<b>Sorumlu Birim</b>	<b>Okul Müdürü</b>							
<b>Stratejiler</b>	<p><b>S-1.1.1</b> Okula kayıt konusunda mevcut durum gözden geçirilerek daha güçlü ve işlevsel düzenlemelerin hayata geçirilmesi sağlanacaktır.</p> <p><b>S-1.1.2</b> Tüm öğrencilerimize fırsat eşitliği içinde eğitimlerine devam edebilmeleri için uygulanan ücretsiz ders kitapları ve öğrenci taşıma hizmetleri gibi uygulamaların sağlıklı bir şekilde devam etmesi sağlanacaktır.</p> <p><b>S-1.1.3</b> Öğrencilerin şubelere dağılımına yönelik mevcut durum analizi yapılarak okulun fiziki mekân kapasitesinin arttırılmasına yönelik çalışmalar yapılacaktır.</p>							
<b>İş Birliği Yapılacak Birimler</b>	Sınıf Öğretmenleri							
<b>Riskler</b>	<ul style="list-style-type: none"> <li>• Yurt içi ve yurt dışı göç hareketlerinin nüfus dağılımını olumsuz etkilemesi</li> <li>• Sınıf mevcudunun fazla olması, çocuğun bütüncül gelişim ihtiyaçlarına cevap vermeyi güçleştirmesi</li> <li>• Mevzuatın özel eğitimle ilgili yeterli uygulama alanı sunamaması</li> </ul>							
<b>Maliyet Tahmini</b>	3.780TL.							
<b>Tespitler</b>	• Nüfus hareketleri ve doğa kaynaklı afetler sonucunda derslik ihtiyacının oluşması							
<b>İhtiyaçlar</b>	<ul style="list-style-type: none"> <li>• Okul/kurum standartlarının gelişmeler doğrultusunda yeniden yapılandırılması</li> <li>• Özel sektörün eğitim yatırımlarının desteklenmesi amacıyla mevzuat düzenlemelerinin yapılması</li> </ul>							
<b>Amaç 1</b>		Temel eğitimde fırsat eşitliği ve eğitime erişimin sağlandığı, öğretim süreçleri ve eğitim ortamlarının etkin kullanıldığı, çağın gerektirdiği evrensel yeterliliklere sahip, millî ve manevî değerleri benimsemiş sağlıklı ve mutlu bireyler olarak yetiştirmek.						
<b>Hedef 1.2</b>		İlkokul öğrenme kayıplarını azaltmaya yönelik destekleyici mekanizmalar güçlendirilecektir.						
Amacın İlgili Olduğu Program/Alt Program Adı		<b>TEMEL EĞİTİM</b>						
Amacın İlişkili Olduğu Alt Program Hedefi		<b>Temel Eğitim</b>						

Performans Göstergeleri	Hedefe Etkisi (%)	Plan Dönemi Başlangıç Değeri	2024	2025	2026	2027	2028
PG-1.2.1 İlkokullarda yetiştirme programına dâhil olması beklenen öğrencilerin programa katılma oranı (%)	50	44.4	44	43	42	41	40
PG-1.2.2 20 gün ve üzeri özürsüz devamsızlık yapan öğrenci oranı (%)	50	5.6	5,5	5.4	5.3	5.2	5
<b>Sorumlu Birim</b>	<b>Okul Müdürü</b>						
<b>İş Birliği Yapılacak Birim(ler)</b>	Sınıf Öğretmenleri						
<b>Stratejiler</b>	<p>S-1.2.1 İlkokullarda mevcut yetiştirme programlarının tamamlanamamasına sebep olan durumlara yönelik tedbirler geliştirilecektir.</p> <p>S-1.2.2 Evde ya da hastanede eğitim alan öğrencilerin durumlarının, e-Okul Yönetim Bilgi Sistemi'ne eksiksiz bir şekilde işlenmesi ve eğitim hizmetlerine yönelik gerekli planlamanın yapılması sağlanacaktır.</p> <p>S-1.2.3 Öğrencilerin devamsızlık nedenleri analiz edilerek ailelere yönelik bilgilendirme çalışmaları yapılacaktır.</p>						
<b>Riskler</b>	<ul style="list-style-type: none"> <li>Aileleri gelişim temelli değerlendirme anlayışından uzaklaştıran sınav yöntemlerinin devam ettirilmesi</li> <li>Öğrencilerin okula devamının sağlanması hususunda okul-aile iş birliğinin yetersiz kalması</li> </ul>						
<b>Maliyet Tahmini</b>	65.770TL						
<b>Tespitler</b>	<ul style="list-style-type: none"> <li>İlkokullarda yetiştirme programına katılımın az olması</li> <li>Öğrenme kayıplarını önlemeye yönelik mekanizmaların yetersiz kalması</li> </ul>						
<b>İhtiyaçlar</b>	<ul style="list-style-type: none"> <li>Devamsızlığın önlenmesi ve öğrenme kayıplarının giderilmesi için rehberlik sisteminin geliştirilmesi</li> <li>Öğrenciler üzerinde sınav baskısı oluşturmayacak bir geçiş sistemi</li> <li>Öğrenme kayıplarını telafi edecek güçlü mekanizmalara ihtiyaç duyulması</li> </ul>						

<b>Amaç 1</b>	Temel eğitimde fırsat eşitliği ve eğitime erişimin sağlandığı, öğretim süreçleri ve eğitim ortamlarının etkin kullanıldığı, çağın gerektirdiği evrensel yeterliliklere sahip, millî ve manevî değerleri benimsemiş sağlıklı ve mutlu bireyler olarak yetiştirmek.							
<b>Hedef 1.3</b>	Temel eğitimde bilimsel, sosyal, sportif, kültürel, sanatsal ve toplumsal hizmet gibi alanlarda etkinliklere katılım oranı artırılacak ve sürekli öğrenmeye teşvik etmek amacıyla öğrencilere okuma kültürü kazandırılacaktır.							
Amacın İlgili Olduğu Program/Alt Program Adı	<b>TEMEL EĞİTİM</b>							
Amacın İlişkili Olduğu Alt Program Hedefi	<b>İlkokul</b>							
Performans Göstergeleri	Hedef Etkisi (%)	Plan Dönemi Başlangıç Değeri	2024	2025	2026	2027	2028	
PG-1.3.1 Temel eğitimde en az bir sosyal etkinliğe katılan öğrenci oranı (Temel Eğitim) (%)	İlkokul	30	75	75	76	78	80	85
PG-1.3.2 Öğrenci başına okunan kitap sayısı	İlkokul	30	20	30	35	45	50	60
PG-1.3.3 Okuma kültürünü artırmaya yönelik düzenlenen etkinliklere katılan öğrenci oranı (%)		20	35	40	45	50	55	60
PG-1.3.4 Geleneksel çocuk oyunlarına yönelik bahçe düzenlemesi yapılan alan oranı (%)	İlkokul	20	10	10	10	10	10	10
<b>Sorumlu Birim</b>	<b>Okul Müdürü</b>							
<b>İş Birliği Yapılacak Birim(ler)</b>	Sınıf Öğretmenleri							
<b>Stratejiler</b>	<p><b>S-1.3.1</b> Temel eğitim okulları arasında yarışmalar ve etkinlikler düzenlenecektir.</p> <p><b>S-1.3.2</b> Türkiye Yüzyılı perspektifinde, ülkemizin gelecek vizyonu doğrultusunda yeni eserlerin bilim, kültür, sanayi ve teknoloji alanındaki gelişmelerin tanıtımı yapılacak; müze ve ören yerleri, tarihi eserler ve camiler, kaleler, şehitlikler, kütüphaneler, bilim merkezleri, üniversiteler vb. şehirlerimizin tarihi ve kültürel mekânlarının ziyaret edilmesine sağlanacak- tır.</p> <p><b>S-1.3.3</b> Öğrencilerin insan, şehir, kültür ve medeniyet arasındaki ilişkiyi kavrayarak kendi yaşadığı şehri yakından tanıması, imkân ve özelliklerini öğrenerek mekân ve zaman ilişkisi bağlamında keşfetmesi, şehrinin soyut ve somut kültürel mirasını, değerlerini bilmesi ve koruması için okul içi ve okul dışı etkinlikler yapılacaktır.</p> <p><b>S-1.3.4</b> Öğrencilerin bilimsel, kültürel, sanatsal, sportif ve toplumsal hizmet etkinliklerine katılımını artırmak amacıyla çok yönlü destekleme ve izleme-değerlendirme mekanizmaları geliştirilerek çocukların sağlıklı yaşam becerileri ve alışkanlıklar edinmeleri için sağlık- lı beslenme ve fiziksel aktivitelerine yönelik çalışmalar yürütülecektir.</p> <p><b>S-1.3.5</b> Okul bahçeleri geleneksel çocuk oyunlarına yönelik düzenlenecek ve e-Okul Sistemi'nde bulunan sosyal etkinlik modülünde geleneksel çocuk oyunlarının izleme ve değerlendirme çalışması gerçekleştirilecektir.</p>							

<b>Riskler</b>	<ul style="list-style-type: none"> <li>Okul dışı sosyal etkinliklere öğrenci katılımında güvenlik riskinin var olması</li> <li>Mali ihtiyaçların teminindeki kaynak yetersizliği</li> <li>Dezavantajlı bölgelerde sosyal etkinliklerin uygulanmasına yönelik zorluklar</li> <li>Okul bahçelerinin yetersiz olması</li> </ul>
<b>Maliyet Tahmini</b>	65.770 TL
<b>Tespitler</b>	<ul style="list-style-type: none"> <li>Öğrencilerin öğrenme etkinliklerini destekleyecek, yenilikçi ve yaratıcı düşünme becerilerini geliştirecek fırsatların yetersiz olması</li> <li>Ailelerin akademik kaygı sebebiyle öğrencileri sosyal ve kültürel etkinliklere daha az göndermeleri</li> <li>Okulların, çevrelerinde bulunan ve öğrencilerin gelişimlerine katkı sunabilecek kurum ve kuruluşlarla yeterince etkileşim içinde olmaması</li> <li>Bağımlılık oluşturan (obezite, dijital bağımlılık vd.) unsurların erken yaşlarda ortaya çıkması</li> </ul>
<b>İhtiyaçlar</b>	<ul style="list-style-type: none"> <li>İlgili kurum ve kuruluşlarla iş birliğinin artırılması</li> <li>Öğrencilerin sosyal, sportif, kültürel açıdan fırsat eşitliği temelinde desteklenme ihtiyacı</li> <li>Öğrencileri sosyal, sportif, kültürel faaliyetlere yönlendirecek teşvik mekanizmalarının güçlendirilmesi</li> <li>Okul bahçelerinde ve diğereğitim ortamlarında geleneksel oyun alanı ihtiyacı</li> </ul>

<b>TEMA</b>	Eğitim ve Öğretimde Kalite						
<b>Okul/Kurum Türü:</b>	İlkokul						
<b>AMAÇ-2</b>	Temel eğitimde öğrencilerin kaliteli eğitime erişimleri fırsat eşitliği temelinde artırılarak bilişsel, duyuşsal ve fiziksel olarak çok yönlü gelişimleri sağlanacak ve temel hayat becerilerini edinmiş öğrenciler yetiştirilecektir.						
<b>HEDEF-2.1</b>	Öğrencilerin bilimsel, kültürel, sanatsal, sportif ve toplum hizmeti alanlarında ders dışı etkinliklere katılım oranı artırılacaktır.						
<b>Performans Göstergeleri</b>	<b>Hedef e Etkisi (%)</b>	<b>Plan Dönemi Başlangıç Değeri</b>	<b>2024</b>	<b>2025</b>	<b>2026</b>	<b>2027</b>	<b>2028</b>
PG.2.1.1 Okulda bir eğitim ve öğretim döneminde bilimsel, kültürel, sanatsal ve sportif alanlarda en az bir faaliyete katılan öğrenci oranı (%)	35	50	55	60	65	70	75
PG.2.1.2 Bir eğitim ve öğretim yılında yerel, ulusal ve uluslararası proje, yarışma vb. etkinliklere katılan öğrenci oranı (%)	40	8,5	10	11	12	13	15
PG.2.1.3 Okulda bir eğitim ve öğretim yılında geleneksel çocuk oyunları alt başlığında en az bir faaliyete katılan öğrenci oranı (%)	25	80	81	82	83	84	85
<b>Sorumlu Birim</b>	Sınıf Öğretmenleri						
<b>İş Birliği Yapılacak Birim(ler)</b>	Okul Müdürü						
<b>Stratejiler</b>	<p>S1 Her bir öğrencinin bir kulüp faaliyetinde aktif olarak yer alması sağlanarak kulüp faaliyetlerinin etkinliği artırılacaktır.</p> <p>S2 Öğrencilerin seviyelerine uygun olarak toplumsal sorunların çözümüne katkı sağlamak ve farkındalık oluşturmak amacıyla afet ve acil durum, çevre, eğitim, spor, kültür ve turizm, sağlık ve sosyal hizmetler alanlarında toplum hizmeti faaliyetlerine katılımları</p>						

		<p>artırılacaktır.</p> <p>S3 Okul bünyesinde yarışmalar düzenlenecektir.</p> <p>S4 Diğer kurum ve kuruluşlarla iş birliği içerisinde yürütülen bilimsel, sosyal, kültürel, sanatsal ve sportif alanlardaki faaliyetler artırılacaktır.</p> <p>S5 Okul bahçeleri çocukların geleneksel oyunlarla vakit geçirmelerini sağlayacak ve gelişimlerini destekleyecek şekilde etkin olarak kullanılacaktır.</p>
<b>Riskler</b>		<ul style="list-style-type: none"> <li>• Bölgeler arası gelişmişlik düzeyinde farklılıkların devam etmesi</li> <li>• Uluslararası konjonktürel gelişmelerin ve ekonomik göstergelerin eğitim üzerindeki baskısı</li> </ul>
<b>Maliyet Tahmini</b>		72.600 TL
<b>Tespitler</b>		<ul style="list-style-type: none"> <li>• Eğitim ortamlarının öğrencilerin sosyal, sportif ve kültürel ihtiyaçlarını karşılamakta yetersiz olması</li> <li>• Bazı öğrencilerin maddi imkânsızlıklar sebebiyle ilkokula devam edememesi</li> <li>• Eğitim maliyetlerinde öngörülemez artışın yaşanması</li> <li>• Doğa kaynaklı afetlerin, salgın hastalık vb. durumların eğitim süreçlerinin sürdürülebilirliğine engel oluşturması</li> </ul>
<b>İhtiyaçlar</b>		<ul style="list-style-type: none"> <li>• Öğrencilerin devamsızlıklarının önlenmesi, ilgi ve yeteneklerine uygun olarak yönlendirilmesi ve ilköğretime katılımlarının artırılması için rehberlik sisteminin güçlendirilmesi</li> <li>• Okul aidiyetinin geliştirilmesi amacıyla öğrencilere yönelik sosyal etkinliklerin artırılması</li> <li>• Eğitim ortamlarının öğrenci ihtiyaçlarına cevap verecek şekilde geliştirilmesi ve buna yönelik finansmanın sağlanması</li> <li>• İlköğretimde akademik başarısızlık, devamsızlık, sınıf tekrarı ve okul terkine sebep olan faktörlerin tespit edilmesi</li> </ul>

<b>TEMA</b>	Eđitim ve Öğretimde Kalite							
<b>Okul/Kurum Türü:</b>	İlkokul							
<b>AMAÇ-2</b>	Temel eğitimde öğrencilerin kaliteli eğitime erişimleri fırsat eşitliği temelinde artırılarak bilişsel, duyuşsal ve fiziksel olarak çok yönlü gelişimleri sağlanacak ve temel hayat becerilerini edinmiş öğrenciler yetiştirilecektir.							
<b>HEDEF-2.2</b>	Öğrencilere evrensel değerler, sağlıklı yaşam ve çevre bilinci duyarlılığı kazandırılacaktır.							
<b>Performans Göstergeleri</b>	<b>Hedefe Etkisi (%)</b>	<b>Plan Dönemi Başlangıç Deđeri</b>	<b>2024</b>	<b>2025</b>	<b>2026</b>	<b>2027</b>	<b>2028</b>	
PG.2.2.1 Deđerler eğitimi kapsamında düzenlenen etkinlik sayısı	<b>40</b>	10	10	10	10	11	12	
PG.2.2.2 Sağlıklı ve dengeli beslenme ile ilgili verilen eğitim sayısı	<b>30</b>	3	3	3	4	5	6	
PG.2.2.3 Çevre bilincinin artırılmasına yönelik verilen eğitim sayısı	<b>15</b>	4	4	4	4	5	5	
PG.2.2.4 Nezaket kurallarına yönelik yapılan etkinlik sayısı	<b>15</b>	5	5	5	5	5	6	
<b>Sorumlu Birim</b>	Sınıf Öğretmenleri							
<b>İş Birliđi Yapılacak Birim(ler)</b>	Okul Müdürü, Müdür Yardımcısı							
<b>Stratejiler</b>	<p>S1 Deđerler eğitimi kapsamında milli ve evrensel değerlerin kazandırılmasına yönelik etkinlikler yapılacaktır.</p> <p>S2 Serbest etkinlikler saati, öğrencilerin sanatsal, sportif ve kültürel faaliyetlere katılım sağlayacağı şekilde düzenlenecektir.</p> <p>S3 Öğrencilere sağlıklı ve dengeli beslenmelerine yönelik bilgilendirme eğitimleri ve etkinlikler yapılacaktır.</p> <p>S4 Öğrencilerin çevre bilincinin artırılmasına yönelik etkinlikler yapılacaktır.</p> <p>S5 Öğrencilere, nezaket ve görgü kuralları konusunda eğitimler verilerek konuya ilişkin etkinlikler düzenlenecektir.</p>							
<b>Riskler</b>	<ul style="list-style-type: none"> <li>Konjonktürel ve sosyoekonomik alandaki gelişmelerin eğitimde yeni uygulamaların hayata geçirilmesi ve geliştirme çalışmaları üzerinde baskı oluşturması</li> <li>Bölgesel ve okullar arası farklılıkların devam etmesi</li> </ul>							
<b>Maliyet Tahmini</b>	10.200 TL							
<b>Tespitler</b>	<ul style="list-style-type: none"> <li>İlköğretimde, öğrencilerin çok yönlü gelişimini destekleyecek uygulamaların istenen düzeyde olmaması</li> <li>İlköğretim kurumları arası imkân ve başarı farklılıklarının olması</li> </ul>							
<b>İhtiyaçlar</b>	<ul style="list-style-type: none"> <li>Eđitimin paydaşları ile iş birliklerinin artırılması</li> <li>İlköğretimde mevcut uygulamaların öğrencilerin çok yönlü gelişimini destekleyecek projelerle ilgilenmesine veyeniprojeler üretmesineimkânvereceğşekilde düzenlenmesi</li> <li>Öğretim programları ile öğrencilerin fiziksel, sosyal, duyuşsal yanlarının bütüncül bir şekilde geliştirilmesi</li> </ul>							

<b>TEMA</b>	Kurumsal Kapasite						
<b>Okul/Kurum Türü:</b>	İlkokul						
<b>AMAÇ-3</b>	Eğitim ortamlarının fiziki imkânları geliştirilecektir.						
<b>HEDEF-3.1.</b>	Temel eğitimde okulların niteliğini arttıracak uygulama ve çalışmalara yer verilecektir.						
<b>Performans Göstergeleri</b>	<b>Hedefe Etkisi (%)</b>	<b>Plan Dönemi Başlangıç Değeri</b>	<b>2024</b>	<b>2025</b>	<b>2026</b>	<b>2027</b>	<b>2028</b>
PG.3.1.1 İyileştirilen fiziki mekân (derslikler, spor salonu, kütüphaneler, atölyeler vb.) sayısı.	<b>50</b>	<b>1</b>	1	1	1	1	1
PG.3.1.2 Okulda bir eğitim ve öğretim yılında geleneksel çocuk oyunlarına yönelik olarak düzenlenen alan/mekân sayısı.	<b>50</b>	<b>1</b>	1	1	1	1	1
<b>Sorumlu Birim</b>	Okul Müdürü, Müdür Yardımcısı						
<b>İş Birliği Yapılacak Birim(ler)</b>	Sınıf Öğretmenleri						
<b>Stratejiler</b>	<p>S1 Fiziki mekânların iyileştirilmesi için kamu idareleri, belediyeler ve işverenlerle iş birlikleri yapılacaktır.</p> <p>S2 Atölye ve laboratuvarların iyileştirilmesi için sektör ile iş birlikleri yapılacaktır.</p> <p>S3 Okul bahçeleri geleneksel çocuk oyunlarına yönelik düzenlenecektir.</p>						
<b>Riskler</b>	<ul style="list-style-type: none"> <li>• Ekonomik zorlukların eğitim bütçesine olumsuz etkisi</li> <li>• Dezavantajlı grupların dijital okur-yazarlık becerilerinin artırılmaması</li> </ul>						
<b>Maliyet Tahmini</b>	15.400 TL						
<b>Tespitler</b>	<ul style="list-style-type: none"> <li>• Örgün eğitim dışına çıkmış öğrencilerin, eğitim fırsatlarından eşit şekilde yararlanmalarının sağlanması</li> </ul>						
<b>İhtiyaçlar</b>	<ul style="list-style-type: none"> <li>• Açık öğretim programları ile örgün eğitim çağı dışına çıkmış bireylere ulaşılması</li> </ul>						

<b>TEMA</b>	Kurumsal Kapasite							
<b>Okul/Kurum Türü:</b>	İlkokul							
<b>AMAÇ-3</b>	Eğitim ortamlarının fiziki imkânları geliştirilecektir.							
<b>HEDEF-3.2.</b>	Okulda okuma kültürünü geliştirecek faaliyetlere yer verilerek öğrencilerin okuma-anlama becerilerinin gelişmesi sağlanacaktır.							
<b>Performans Göstergeleri</b>	<b>Hedefe Etkisi (%)</b>	<b>Plan Dönemi Başlangıç Değeri</b>	<b>2024</b>	<b>2025</b>	<b>2026</b>	<b>2027</b>	<b>2028</b>	
PG.3.2.1 Öğrenci başına okunan kitap sayısı	50	20	25	25	35	35	40	
PG.3.2.2 Okulda öğrencilerin Türkçe dil becerilerini geliştirmeye yönelik düzenlenen etkinlik, proje, yarışma sayısı	50	2	2	2	2	2	2	
<b>Sorumlu Birim</b>	Okul Müdürü, Müdür Yardımcısı							
<b>İş Birliği Yapılacak Birim(ler)</b>	Sınıf Öğretmenleri							
<b>Stratejiler</b>	<p>S 1 Okul ve sınıf kütüphaneleri zenginleştirilerek, öğrencilerin kütüphaneden yararlanması sağlanacaktır.</p> <p>S.2 Türkçe dersinde ders saatinin bir bölümü okumaya ayrılacak ve okul müdürlüğünce planlanan zamanlarda okuma etkinlikleri düzenlenecektir.</p> <p>S 3 Okuma alışkanlığını kazandırmayı amaçlayan etkinlikler, yarışmalar, projeler .. vb. çalışmalar yürütülecektir.</p>							
<b>Riskler</b>	<ul style="list-style-type: none"> <li>İlkokul öğrencilerinin okuma konusunda isteksizliği</li> <li>Kütüphane materyalleri(kitap,masa,sandalye) temininde ekonomik yetersizlikler</li> </ul>							
<b>Maliyet Tahmini</b>	10.500 TL							
<b>Tespitler</b>	<ul style="list-style-type: none"> <li>Kitaplara erişim imkanlarının farklı olması</li> </ul>							
<b>İhtiyaçlar</b>	<ul style="list-style-type: none"> <li>Her öğrenciye kitap erişim boyutunda eşitliğin sağlanması</li> </ul>							

## 4.1 Maliyetlendirme

Atatürk İlkokulu Müdürlüğü 2024-2028 Stratejik Planı'nın maliyetlendirilmesi sürecindeki temel amaç; stratejik amaç, hedef ve stratejilerin gerektirdiği maliyetlerin ortaya konulması suretiyle politika tercihlerinin ve karar alma sürecinin rasyonelleştirilmesine katkıda bulunmaktır. Bu sayede stratejik plan



ile bütçe arasındaki bağlantı güçlendirilecek ve harcamaların önceliklendirilme süreci iyileştirilecektir. Bu temel gayeden hareketle planın tahmini maliyetlendirilmesi şu şekilde yapılmıştır:

Hedeflere ilişkin stratejiler durum analizi çalışmaları sonuçları ile ilgili birimlerin katılımlarıyla tespit edilmiştir.

Stratejilere ilişkin tahmini maliyetler belirlenirken buradan hareketle hedef maliyetleri de belirlenmiştir.

Hedef maliyetlerinden yola çıkılarak amaç maliyetleri ortaya çıkarılmış ve amaç maliyetlerinden de stratejik plan maliyeti belirlenmiştir.

Tabloda görüleceği üzere son iki yılın gelir ve giderlerinde yaşanan artıştan hareketle hazırlanan beş yıllık maliyetlendirme sonucunda Okulumuzun tahmini olarak 1.317.020 TL'lik bir harcama yapacağı öngörülmektedir.

Tablo 19: Maliyet Tablosu

Amaç ve Hedef No	2024	2025	2026	2027	2028	Toplam Maliyet
<b>Amaç 1</b>	135.320	140.000	145.000	150.000	155.000	725.320
Hedef 1.1	3.780	4.460	5.460	6.460	7.460	27.620
Hedef 1.2	65.770	67.770	69.770	71.770	73.770	348.850
Hedef 1.3	65.770	67.770	69.770	71.770	73.770	348.850
<b>Amaç 2</b>	82.800	85.000	90.000	95.000	100.000	452.800
Hedef 2.1	72.600	73.600	78.000	82.000	86.000	392.200
Hedef 2.2	10.200	11.400	12.000	13.000	14.000	60.600
<b>Amaç 3</b>	25.900	27.000	29.000	31.000	33.000	145.900
Hedef 3.1	15.400	16.000	16.500	17.500	18.500	83.900
Hedef 3.2	10.500	11.000	12.500	13.500	14.500	62.000
<b>AMAÇ TOPLAM</b>	<b>244.020</b>	<b>252.000</b>	<b>264.000</b>	<b>27.6000</b>	<b>281.000</b>	<b>1.317.020</b>

# V. BÖLÜM

## İZLEME VE DEĞERLENDİRME

## 5.İZLEME VE DEĞERLENDİRME

Okulumuz Stratejik Planı izleme ve değerlendirme çalışmalarında 5 yıllık Stratejik Planın izlenmesi ve 1 yıllık gelişim planının izlenmesi olarak ikili bir ayrıma gidilecektir.

Stratejik planın izlenmesinde 6 aylık dönemlerde izleme yapılacak denetim birimleri, il ve ilçe millî eğitim müdürlüğü ve Bakanlık denetim ve kontrollerine hazır halde tutulacaktır.

Yıllık planın uygulanmasında yürütme ekipleri ve eylem sorumlularıyla aylık ilerleme toplantıları yapılacaktır. Toplantıda bir önceki ayda yapılanlar ve bir sonraki ayda yapılacaklar görüşülüp karara bağlanacaktır.

Tablo 20. İzleme Ve Değerlendirme Tablosu

İZLEME DEĞERLENDİRME DÖNEMİ	GERÇEKLEŞTİRİLMİŞ ZAMANI	İZLEME DEĞERLENDİRME DÖNEMİ SÜREÇ AÇIKLAMASI	ZAMAN KAPSAMI
Birinci İzleme-Değerlendirme Dönemi	Her yılın Temmuz ayı içerisinde	Göstergelerin gerçekleşme durumları hakkında hazırlanan raporun kurum müdürüne sunulması	Ocak-Temmuz dönemi
İkinci İzleme-Değerlendirme Dönemi	İzleyen yılın Şubat ayı sonuna kadar	Gösterge hedeflerinden sapmaların ve sapma nedenlerinin değerlendirilerek gerekli Stratejilerin alınması	Bir yıllık dönem

## 1. EKLER

Tablo 21. Performans Göstergesi Koordinatör ve İş Birliği Tablosu

Birimler	1.1	1.2	1.3	2.1	2.2	3.1	3.2
Okul Müdürü	K	K	K	İ	İ	K	K
Sınıf Öğretmenleri	İ	İ	İ	K	K	İ	İ

**Hedef Koordinatörü: K**

**İş Birliği Yapılacak Birim: İ**

Hedef kartı sorumlulukları, hedef kartlarındaki bilgiler ve birim görev alanları esas alınarak oluşturulmuştur.

## 2. STRATEJİ SORUMLULUKLARI

Tablo 22: Strateji Sorumlu Birimleri

Amaç 1	Hedef	Stratejiler	Sorumlu Birim	İş Birliği Yapılacak Birimler
Temel eğitimde fırsat eşitliği ve eğitime erişiminin sağlandığı, öğretim süreçleri ve eğitim ortamlarının etkin kullanılacağı, çağın gerektirdiği evrensel yeterliliklere sahip, millî ve manevi değerleri benimsemiş sağlıklı ve mutlu bireyler olarak yetiştirmek.	1.1 Temel eğitimde fırsat eşitliğini sağlayarak eğitime erişimi artırmaya yönelik iyileştirmeler ile ilgili çalışmalar yapılacaktır	<p><b>S-1.1.1</b> Okula kayıt konusunda mevcut durum gözden geçirilerek daha güçlü ve işlevsel düzenlemelerin hayata geçirilmesi sağlanacaktır.</p> <p><b>S-1.1.2</b> Toplumun tüm kesimlerinden daha çok öğrencinin özel okullara erişim imkânını artırmaya yönelik çalışmalar yapılacaktır.</p> <p><b>S-1.1.3</b> Tüm öğrencilerimize fırsat eşitliği içinde eğitimlerine devam edebilmeleri için uygulanan ücretsiz ders kitapları ve öğrenci taşıma hizmetleri gibi uygulamaların sağlıklı bir şekilde devam etmesi sağlanacaktır.</p> <p><b>S-1.1.4</b> Öğrencilerin şubelere dağılımına yönelik mevcut durum analizi yapılarak okulların fiziki mekân kapasitesinin artırılmasına yönelik çalışmalar yapılacaktır.</p>	Okul Müdürü	Sınıf Öğretmenleri
	1.2 İlkokul öğrenme kayıplarını azaltmaya yönelik destekleyici mekanizmalar güçlendirilecektir..	<p><b>S-1.2.1</b> Destekleme ve Yetiştirme Kurslarına yönelik ihtiyaç analizleri doğrultusunda nitelik artırma çalışmaları yapılacaktır.</p> <p><b>S-1.2.2</b> ilkokullarda mevcut yetiştirme programlarının tamamlanamamasına sebep olan durumlarayöneliktedbirlergeliştirilecektir.</p> <p><b>S-1.2.3</b> Evde ya da hastanede eğitim alan öğrencilerin durumlarının, e-Okul Yönetim Bilgi Sistemi'ne eksiksiz bir şekilde işlenmesi ve eğitim hizmetlerine yönelik gerekli planlamanın yapılması sağlanacaktır.</p> <p><b>S-1.2.4</b> Öğrencilerin devamsızlık nedenleri analiz edilerek ailelere yönelik bilgilendirme çalışmaları yapılacaktır.</p>	Okul Müdürü	Sınıf Öğretmenleri
	1.3 Temel eğitimde bilimsel, sosyal, sportif, kültürel, sanatsal ve toplumsal hizmet gibi alanlarda etkinliklere katılım oranı artırılacak ve sürekli öğrenmeye teşvik etmek amacıyla öğrencilere okuma kültürü kazandırılacaktır.	<p><b>S-1.3.1</b> Temel eğitim okulları arasında yarışmalar ve etkinlikler düzenlenecektir.</p> <p><b>S-1.3.2</b> Türkiye Yüzyılı perspektifinde, ülkemizin gelecek vizyonu doğrultusunda yeni eserlerin bilim, kültür, sanayi ve teknoloji alanındaki gelişmelerin tanıtımı yapılacak; müze ve ören yerleri, tarihi eserler ve camiler, kaleler, şehitlikler, kütüphaneler, bilim merkezleri, üniversiteler vb. şehirlerimizin tarihi ve kültürel mekânlarının</p>	Okul Müdürü	Sınıf Öğretmenleri

		<p>ziyaretedilmesisağlanacak- tır.</p> <p><b>S-1.3.3</b> Öğrencilerin insan, şehir, kültür ve medeniyet arasındaki ilişkiyi kavrayarak kendi yaşadığı şehri yakından tanıması, imkân ve özelliklerini öğrenerek mekân ve zaman ilişkisi bağlamında keşfetmesi, şehrinin soyut ve somut kültürel mirasını, değerlerini bilmesi ve koruması için okul içi ve okul dışı etkinlikler yapılacaktır.</p> <p><b>S-1.3.4</b> Öğrencilerin bilimsel, kültürel, sanatsal, sportif ve toplumsal hizmet etkinliklerine katılımını artırmak amacıyla çok yönlü destekleme ve izleme-değerlendirme mekanizmaları geliştirilerek çocukların sağlıklı yaşam becerileri ve alışkanlıklar edinmeleri için sağlık- lı beslenme ve fiziksel aktivitelerine yönelik çalışmalar yürütülecektir.</p> <p><b>S-1.3.5</b> Okul bahçeleri geleneksel çocuk oyunlarına yönelik düzenlenecek ve e-Okul Sistemi`nde bulunan sosyal etkinlik modülünde geleneksel çocuk oyunlarının izleme ve değerlendirme çalışması gerçekleştirilecektir.</p>		
--	--	---	--	--

Amaç 2	Hedef	Stratejiler	Sorumlu Birim	İş Birliği Yapılacak Birimler
<p><b>Temel eğitimde öğrencilerin kaliteli eğitime erişimleri fırsat eşitliği temelinde artırılarak bilişsel, duyuşsal ve fiziksel olarak çok yönlü gelişimleri sağlanacak ve temel hayat becerilerini edinmiş öğrenciler yetiştirilecektir.</b></p>	<p>2.1 Öğrencilerin bilimsel, kültürel, sanatsal, sportif ve toplum hizmeti alanlarında ders dışı etkinliklere katılım oranı artırılacaktır.</p>	<p><b>S-2.1.1</b> Her bir öğrencinin bir kulüp faaliyetinde aktif olarak yer alması sağlanarak kulüp faaliyetlerinin etkinliği artırılacaktır.</p> <p><b>S-2.1.2</b> Öğrencilerin seviyelerine uygun olarak toplumsal sorunların çözümüne katkı sağlamak ve farkındalık oluşturmak amacıyla afet ve acil durum, çevre, eğitim, spor, kültür ve turizm, sağlık ve sosyal hizmetler alanlarında toplum hizmeti faaliyetlerine katılımları artırılacaktır.</p> <p><b>S-2.1.3</b> Okul bünyesinde yarışmalar düzenlenecektir.</p> <p><b>S-2.1.4</b> Diğer kurum ve kuruluşlarla iş birliği içerisinde yürütülen bilimsel, sosyal, kültürel, sanatsal ve sportif alanlardaki faaliyetler artırılacaktır.</p> <p><b>S-2.1.5</b> Okul bahçeleri çocukların geleneksel oyunlarla vakit geçirmelerini sağlayacak ve gelişimlerini destekleyecek şekilde etkin olarak kullanılacaktır.</p>	<p>Sınıf Öğretmenleri</p>	<p>Okul Müdürü</p>

	2.2 Öğrencilere evrensel değerler, sağlıklı yaşam ve çevre bilinci duyarlılığı kazandırılacaktır.	<p><b>S-2.2.1</b> Değerler eğitimi kapsamında milli ve evrensel değerlerin kazandırılmasına yönelik etkinlikler yapılacaktır.</p> <p><b>S-2.2.2</b> Serbest etkinlikler saati, öğrencilerin sanatsal, sportif ve kültürel faaliyetlere katılım sağlayacağı şekilde düzenlenecektir.</p> <p><b>S-2.2.3</b> Öğrencilere sağlıklı ve dengeli beslenmelerine yönelik bilgilendirme eğitimleri ve etkinlikler yapılacaktır.</p> <p><b>S-2.2.4</b> Öğrencilerin çevre bilincinin artırılmasına yönelik etkinlikler yapılacaktır.</p> <p><b>S-2.2.5</b> Öğrencilere, nezaket ve görgü kuralları konusunda eğitimler verilerek konuya ilişkin etkinlikler düzenlenecektir.</p>	Sınıf Öğretmenleri	Okul Müdürü
--	---	--	--------------------	-------------

Amaç 3	Hedef	Stratejiler	Sorumlu Birim	İş Birliği Yapılacak Birimler
Eğitim ortamlarının fiziki imkânları geliştirilecektir.	3.1 Temel eğitimde okulların niteliğini arttıracak uygulama ve çalışmalara yer verilecektir.	<p><b>S-3.1.1</b> Fiziki mekânların iyileştirilmesi için kamu idareleri, belediyeler ve işverenlerle iş birlikleri yapılacaktır.</p> <p><b>S-3.1.2</b> Atölye ve laboratuvarların iyileştirilmesi için sektör ile iş birlikleri yapılacaktır.</p> <p><b>S-3.1.3</b> Okul bahçeleri geleneksel çocuk oyunlarına yönelik düzenlenecektir.</p>	Okul Müdürü	Sınıf Öğretmenleri
	3.2 Hayat boyu öğrenme faaliyetleri ile bireylerde kişisel, çevresel ve mesleki anlamda farkındalık oluşturulacaktır.	<p><b>S-3.2.1</b> Bireylerde hayat boyu öğrenmenin kişisel ve mesleki faydaları konusunda farkındalık oluşturulması ve hayat boyu öğrenmeye katılımın artırılması sağlanacaktır.</p> <p><b>S-3.2.2</b> Bireylerin öğrenme fırsatları hakkında bilgilendirilmesi ve öğrenme imkânları kapsamında farkındalığının artırılmasına yönelik faaliyetler yürütülecektir.</p> <p><b>S-3.2.3</b> Olgunlaşma enstitülerinin kurum bazı yetkinlikleri de göz önünde bulundurularak, daha spesifik alanlarda etkin çalışmalar yapmaları, özgün ve kaliteli ürünler ortaya koymaları ve bu yolla hayat boyu öğrenme katılımına katkı sunmaları sağlanacaktır.</p> <p><b>S-3.2.4</b> Eğitime erişimde dezavantajlı durumda olan çeşitli hedef kitlelerin hayat boyu öğrenmeye erişimini artırabilmek için uzaktan eğitim teknolojilerinden yararlanması sağlanacaktır.</p>	Okul Müdürü	Sınıf Öğretmenleri

### 3. PERFORMANS GÖSTERGESİ SORUMLULUKLARI

Tablo 23: Performans Gösterge Sorumlu Birimleri

AMAÇ 1 HEDEFLERİNE İLİŞKİN PERFORMANS GÖSTERGELERİ			
PG No	Performans Göstergesi	Sorumlu Birim	İş Birliği Yapılacak Birimler
PG 1.1.1	Temel eğitimde okullaşma oranı (%) (Yaş Grubu)	Okul Müdürü	Sınıf Öğretmenleri
PG 1.1.2	Öğrenci sayısı 30' dan fazla olan şube oranı (%)	Okul Müdürü	Sınıf Öğretmenleri
PG 1.2.1	İlkokullarda yetiştirme programına dâhil olması beklenen öğrencilerin programa katılma oranı (%)	Okul Müdürü	Sınıf Öğretmenleri
PG 1.2.2	20 gün ve üzeri özürsüz devamsızlık yapan öğrenci oranı (%)	Okul Müdürü	Sınıf Öğretmenleri
PG 1.3.1	Temel eğitim de en az bir sosyal etkinliğe katılan öğrenci oranı (Temel Eğitim) (%)	Okul Müdürü	Sınıf Öğretmenleri
PG 1.3.2	Öğrenci başına okunan kitap sayısı	Okul Müdürü	Sınıf Öğretmenleri
PG 1.3.3	Okuma kültürünü artırmaya yönelik düzenlenen etkinliklere katılan öğrenci oranı (%)	Okul Müdürü	Sınıf Öğretmenleri
PG 1.3.4	Geleneksel çocuk oyunlarına yönelik bahçe düzenlemesi yapılan alan oranı (%)	Okul Müdürü	Sınıf Öğretmenleri
PG.2.1.1	Okulda bir eğitim ve öğretim döneminde bilimsel, kültürel, sanatsal ve sportif alanlarda en az bir faaliyete katılan öğrenci oranı (%)	Sınıf Öğretmeni	Okul Müdürü
PG.2.1.2	Bir eğitim ve öğretim yılında yerel, ulusal ve uluslararası proje, yarışma vb. etkinliklere katılan öğrenci oranı (%)	Sınıf Öğretmeni	Okul Müdürü
PG.2.1.3	Okulda bir eğitim ve öğretim yılında geleneksel çocuk oyunları alt başlığında en az bir faaliyete katılan öğrenci oranı (%)	Sınıf Öğretmeni	Okul Müdürü
PG.2.2.1	Değerler eğitimi kapsamında düzenlenen etkinlik sayısı	Sınıf Öğretmeni	Okul Müdürü
PG.2.2.2	Sağlıklı ve dengeli beslenme ile ilgili verilen eğitim sayısı	Sınıf Öğretmeni	Okul Müdürü
PG.2.2.3	Çevre bilincinin artırılmasına yönelik verilen eğitim sayısı	Sınıf Öğretmeni	Okul Müdürü
PG.2.2.4	Nezakat kurallarına yönelik yapılan etkinlik sayısı	Sınıf Öğretmeni	Okul Müdürü
PG.3.1.1	İyileştirilen fiziki mekân (derslikler, spor salonu, kütüphaneler, atölyeler vb.) sayısı.	Okul Müdürü	Sınıf Öğretmenleri
PG.3.1.2	Okulda bir eğitim ve öğretim yılında geleneksel çocuk oyunlarına yönelik olarak düzenlenen alan/mekân sayısı.	Okul Müdürü	Sınıf Öğretmenleri
PG.3.2.1	Öğrenci başına okunan kitap sayısı	Okul Müdürü	Sınıf Öğretmenleri
PG.3.2.2	Okulda öğrencilerin Türkçe dil becerilerini geliştirmeye yönelik düzenlenen etkinlik, proje, yarışma sayısı	Okul Müdürü	Sınıf Öğretmenleri

